

RÉFÉRENCES AUX PROGRAMMES

Compétences langagières

- Echanger, s'exprimer (entre pairs et avec l'adulte)
- Acquérir un vocabulaire spécifique : champ lexical du vivant (animal ou végétal)

Compétences spécifiques

- Observer, comparer pour questionner
- Reconnaître, nommer, décrire, comparer, trier, catégoriser
- Utiliser des outils d'observation
- Faire un dessin d'observation

Lien avec le [Cahier de progrès](#)

DECOUVRIR LE MONDE : DECOUVRIR LES OBJETS ET LA MATIERE



J'observe les animaux et les plantes. Je sais qu'ils naissent, grandissent, se reproduisent, vieillissent et meurent.



Je respecte le monde qui m'entoure.

AMÉNAGEMENT MATÉRIEL

Un coin du chercheur, évolutif et interactif pour s'initier à l'observation du monde dans une véritable démarche d'investigation en maternelle.

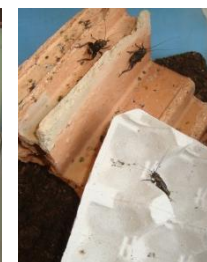
A travers la mise en place d'espaces évolutifs, interactifs et délocalisables, favoriser la pratique d'activités scientifiques basées sur la curiosité et le questionnement



Classe de MS-GS de Martine Brendlé, EM Oberentzen



Classe de MS-GS de Carine Christen, EM Didenheim





- Evolution matérielle de l'espace au cours du temps en fonction des exigences de l'investigation scientifique
- Outils : cages, aquariums, vivariums, vasques, pots de culture, loupes à main, boîtes loupes, balances, etc.

ORGANISATION ET FONCTIONNEMENT DES ENSEIGNEMENTS

Exemple en MS/GS : autour de l'observation, une réelle démarche d'investigation

- **Matériel utilisé** : Insectes élevés par la classe toute l'année et servant de référents.
- **Rôle joué par l'enseignant** : il veille à mobiliser les connaissances et les attitudes scientifiques acquises. En favorisant les échanges entre pairs, il incite les élèves à observer et non à regarder, initiant ainsi un nouveau questionnement.
 - Observations à l'œil nu et premiers échanges entre pairs. Ce moment est important, il est indispensable de laisser le temps aux élèves de dépasser l'approche émotionnelle.
 - Première mise en commun (oral).
 - Observation comparative : utilisation d'autres outils d'observation pour préciser la description (boîtes loupes et/ou loupes sur pied) et favoriser le questionnement. Echanges entre pairs et avec l'enseignant, transcription des observations en vue d'élaborer une fiche d'identité de l'être vivant.
 - Renseignement de la fiche d'identité avec aide possible de l'enseignant.
 - Dictée à l'adulte pour compléter la rubrique « comportement de l'animal ».
 - Dessin d'observation, initier un nouveau questionnement et rechercher les réponses en confrontant avec l'observation du vivant.
 - Confrontation des productions pour structurer les connaissances. Les incertitudes deviennent un nouvel enjeu scientifique, dont l'espace science sera le support de recherches.

CONSEILS

- L'espace sciences est accessible à un nombre limité d'élèves à la fois, pour garantir de bonnes conditions de travail.
- Cet espace doit être accessible dès l'accueil, comme un autre espace.
- La manipulation doit être encouragée, il faudra donc prévoir des objets en quantité suffisante et renouveler les collections.
- Faire évoluer l'espace pour donner envie aux enfants d'y aller :
 - en ajoutant et en enlevant des objets d'observation (loupes, boîtes loupes, tiroirs de tri, bocaux...)
 - en ajoutant et en enlevant des sujets d'observation (plantes coupées, en pots, semences, insectes...)
 - en accompagnant d'affichages en rapport avec le sujet d'étude.

SITOGRAFIE ET RESSOURCES

- VIDEO : DVD Pratiques et enjeux pour l'école maternelle- CRDP d'Alsace – Fiche 7 : La découverte du vivant.
- C. LEDRAPIER, « Découvrir le monde des sciences à l'école maternelle : quels rapports avec les sciences ? », *Revue Recherches en didactique des sciences et des technologies* N° 2, Ed. INRP, 2010