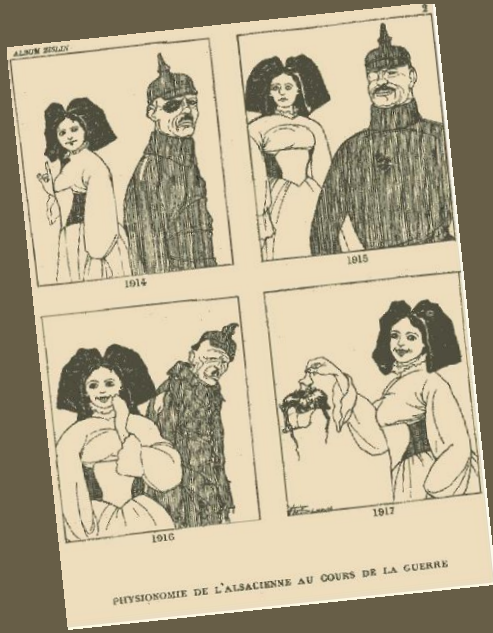


Didactique de l'histoire et pédagogie documentaire au cycle 3



IEN Illfurth,
jeudi 7 novembre 2013, 17h-19h

David Tournier, CPAIEN



Plan

- 1. Des usages scolaires de l'Histoire
- 2. Démarche chronologique ou démarche spiralaire ?
- 3. Les apprentissages historiques à l'école: des notions aux concepts
- 4. Mise en situation: de l'étude de documents à la construction de concepts
- 5. Place des documents dans la conduite des séances
- 6. Ressources et perspectives

Des usages scolaires de l'Histoire

1. Fonctions sociales de l'Histoire et priorités pédagogiques

- **Histoire et citoyenneté**

- Construire une identité mémorielle au risque de l'instrumentalisation de l'Histoire ?
- Viser davantage le devoir de mémoire que la construction d'une connaissance historique ?
- Du calendrier mémoriel à l'histoire calendaire ?

1. Fonctions sociales de l'Histoire et priorités pédagogiques

- **Histoire et citoyenneté**
- **Histoire et mémoire collective**
 - « Jalons de l'histoire nationale, [les événements et les personnages listés dans les programmes] forment la base d'une culture commune. » (programmes 2008)
 - « L'histoire est fille de son temps » (Lucien Febvre)

Les rapports qu'un collectif entretient avec l'Histoire, les attributions qu'il confie à celle-ci sont tributaires des fonctions qu'elle lui assigne : prendre appui sur le passé pour comprendre le présent et préparer l'avenir, ou bien puiser dans le passé des matériaux susceptibles de fédérer autour d'une émotion collective. La *mémoire* a pour but de prescrire une fidélité et de fixer une appartenance, quand l'*Histoire* est soucieuse de vérité.)



**A la découverte
des poilus de ma commune**

http://enenvor.fr/eeo_edu/a_la_decouverte_des_poilus_de_ma_commune/A%20la%20d%C3%A9couv%20des%20poilus%20de%20ma%20commune.pdf

1. Fonctions sociales de l'Histoire et priorités pédagogiques

- **Histoire et citoyenneté**
- **Histoire et mémoire collective**
- **Histoire et développement de la pensée critique**
 - *« l'histoire et la géographie donnent des repères communs, temporels et spatiaux, pour commencer à comprendre l'unité et la complexité du monde. » (Programmes 2008)*

2. Ecoles de pensée en Histoire et place du document

| | Ecole méthodiste | Ecole des Annales | Education nouvelle (années 1970) |
|--|--|---|---|
| Angles privilégiés | Chronologie Histoire événementielle Histoire politique | Economie Vie sociale Culture matérielle Mentalités | Histoire du quotidien Les besoins de l'Homme et leur satisfaction (alimentation, vêtement, chauffage, défense et travail) Légendes et contes populaires |
| | L'EVENEMENT | LES STRUCTURES | LE QUOTIDIEN, LA CIVILISATION |
| Types de documents pris en compte | Le document écrit | Une conception élargie de la notion de document | |
| Démarche prioritaire envisagée | Inductive L'HISTOIRE RECIT | Déductive Emission d'hypothèses, questionnement des documents L'HISTOIRE PROBLEME | Approche descriptive, voire ethnographique Etude diachronique L'HISTOIRE DU DEVELOPPEMENT HUMAIN |
| Mission de l'enseignant | EXPLIQUER aux élèves, les INSTRUIRE par les documents | ORGANISER et SUPERVISER LE QUESTIONNEMENT des documents par les élèves | METTRE A DISPOSITION les documents pour que les élèves en déduisent par eux-mêmes la notion historique visée |
| Composante prioritaire des compétences à développer du côté des élèves | Le SAVOIR | Le SAVOIR | Le SAVOIR-FAIRE |

Démarche chronologique ou démarche spiralaire?

Répartition des contenus d'enseignement

La programmation sur le cycle peut revêtir deux formes :

- **la programmation segmentée** (programme ventilé sur les trois années du cycle : à chaque année de cycle ses deux périodes).
- **la programmation spiralaire**: On étudie une ou deux situations pour chaque période historique. Toutes les périodes sont vues chaque année.
- **la programmation mixte** qui allie les deux.

la programmation segmentée: Diviser l'étude des 6 périodes en 3

CE2

CM1

CM2



Avantages ?

- Facilité pour les maîtres
- Envisageable pour les classes à un seul niveau

Inconvénients ?

- Linéarité des apprentissages
- Difficile pour les classes à plusieurs niveaux
- Peu de réactivation des connaissances du CE2 au CM2

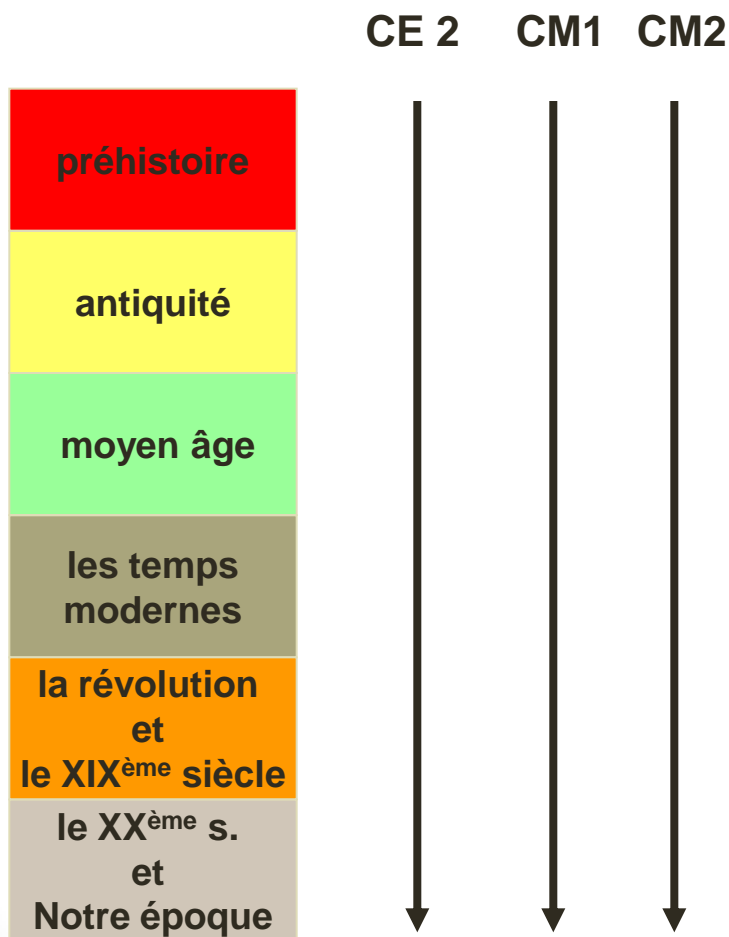
HISTOIRE CYCLE 3

PROPOSITION DE PROGRAMMATION segmentée (1)

| | | CE 2 | CM 1 | CM 2 |
|---|---|------|------|------|
| Les grandes périodes de l'Histoire | | | | |
| La Préhistoire | Les premières traces matérielles : de leur découverte à leur conservation | 4 | | |
| | Evolution des genres de vie : de la maîtrise du feu au début de l'agriculture | 9 | | |
| | L'évolution d'un univers symbolique : l'apparition de l'art autour de la représentation de l'homme et de l'animal | 4 | | |
| L'Antiquité | A l'origine de l'histoire du territoire français, une diversité humaine et culturelle qui en fait la richesse : populations premières, grecs, celtes (gaulois) prédominants | 6 | | |
| | La romanisation de la Gaule | 7 | | |
| | De plusieurs dieux à un seul Dieu : la christianisation de l'Europe | 6 | | |
| Le Moyen Age (476-1492) | Autre composante majeure des origines de la France, les Francs, venus de l'est | | 3 | |
| | L'émiettement du pouvoir politique : la sécurité s'organise autour du seigneur et de son château | | 4 | |
| | La culture des abbayes et des cathédrales | | 4 | |
| | La Méditerranée : une nouvelle religion, l'Islam ; des conflits et des échanges | | 3 | |
| | Naissance de la France : un Etat royal, une capitale, une langue | | 3 | |
| Du début des Temps modernes à la fin de l'époque napoléonienne (1492-1815) | Le temps des découvertes : première étape de la « mondialisation » et nouvelles formes de l'esclavage | | 4 | |
| | Renaissance et protestantisme : renouveau artistique venu d'Italie et rupture de l'unité chrétienne | | 4 | |
| | Début d'une révolution scientifique et technique : une nouvelle vision du monde | | 2 | |
| | La monarchie absolue en France : Louis XIV et Versailles | | 4 | |

La programmation spiralaire:

Chaque année, on visite les 6 périodes à travers des événements différents.



Avantages ?

- Réactivation des périodes, de la chronologie
- Intéressant pour les classes à plusieurs niveaux
- Supports variés chaque année

Inconvénients ?

- Demande une concertation des maîtres et une imposition aux nouveaux arrivants

Remarque :
Nécessité d'un outil de cycle pour l'élève

Programmation spiralaire sur 3 ans

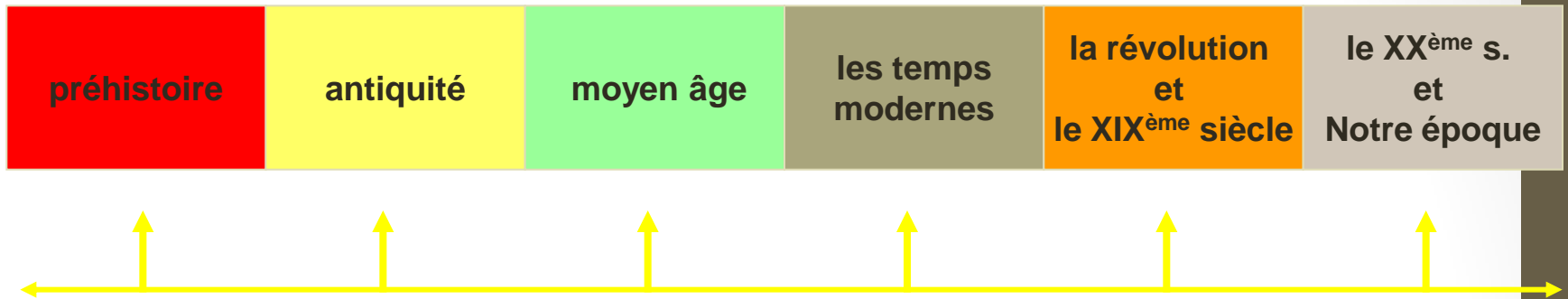
PROPOSITION DE PROGRAMMATION SEGMENTEE EN CYCLE III EN HISTOIRE

| Périodes | | 1 | 2 | 3 |
|----------------------------|---|---|---|---|
| La Préhistoire | Les premières traces matérielles : de leur découverte à leur conservation | X | | |
| | Évolution des genres de vie : de la maîtrise du feu au début de l'agriculture | | X | |
| | L'évolution d'un univers symbolique : l'apparition de l'art autour de la représentation de l'homme et de l'animal | | | X |
| L'Antiquité | A l'origine de l'histoire du territoire français, une diversité humaine et culturelle qui en fait la richesse : populations premières, grecs, celtes (gaulois) prédominants | X | | |
| | La romanisation de la Gaule | | X | |
| | De plusieurs dieux à un seul Dieu : la christianisation de l'Europe | | | X |
| Le Moyen Age (476-1692) | Autre composante majeure des origines de la France, les Francs, venus de l'est. | X | | |
| | L'émiettement du pouvoir politique : la sécurité s'organise autour du seigneur et de son château. | X | | |
| | La culture des abbayes et des cathédrales | | X | |
| | La Méditerranée : une nouvelle religion, l'Islam ; des conflits et des échanges | | X | |
| | Naissance de la France : un État royal, une capitale, une langue | | | X |

PROPOSITION DE PROGRAMMATION SPIRALAIRE EN CYCLE III EN HISTOIRE

| | | | | |
|---|---|---|---|---|
| Les Temps Modernes L'Empire (1692-1815) | Le temps des découvertes : 1 ^{ère} étape de la « mondialisation » et nouvelles formes de l'esclavage | x | | |
| | Renaissance et protestantisme : renouveau artistique venu d'Italie et rupture de l'unité chrétienne | x | | |
| | Début d'une révolution scientifique et technique : une nouvelle vision du monde | | x | |
| | La monarchie absolue en France : Louis XIV et Versailles | | x | |
| | Du mouvement des Lumières à la Révolution française : l'esprit de liberté, l'aspiration à l'égalité | | | x |
| | Le Premier Empire : un régime autoritaire qui s'étend à la plus grande partie de l'Europe | | | x |
| Le XIXe siècle (1815-1916) | La société française confrontée aux progrès scientifiques et techniques et à l'industrialisation croissante | x | | |
| | Difficultés de la république à s'imposer en France : un combat politique de plusieurs générations | x | | |
| | L'inégalité entre l'homme et la femme : exclue du vote, inférieure juridiquement... | | x | |
| | Le temps des colonies et de l'émigration : une Europe à la recherche de territoires et de débouchés | | | x |
| Le XXe siècle | La planète en guerre : l'extrême violence du siècle | x | | |
| | L'extermination des juifs par les nazis : un crime contre l'humanité... | | x | |
| | La Cinquième République : pour commencer à comprendre notre système démocratique | | | x |
| | La société en France depuis 1945 : la fin des campagnes et le bouleversement des genres de vie | | | x |
| | L'Union européenne est traitée dans le programme de géographie | | | |
| | Les arts, témoins d'une époque : à partir d'un ou deux exemples français et/ou internationaux | x | x | x |

Un compromis entre la programmation spiralaire et la programmation segmentée ?



CE2 :

on balaye les 6 périodes avec des entrées choisies + construction de la **frise**.

CM1 et CM2 : on partage les 6 périodes, on étudie d'autres points qu'en CE2, on approfondit. On complète la même **frise**.

Avantages ?

Réactivation des périodes, de la chronologie
Continuité des apprentissages

Inconvénients ?

Demande une concertation encore plus importante des maîtres (choix, frise)

Remarque : Nécessité d'un outil commun pour l'élève au CM1 et CM2

Ce qu'en disent (ou suggèrent) les textes officiels et les documents d'accompagnement :

- « Le programme (...) doit impérativement respecter l'ordre chronologique, ne négliger aucune période y compris la période récente. (...) Vouloir balayer l'ensemble de l'Histoire dans la première année du cycle n'est pas raisonnable et conduit à brouiller les esprits. » (Document d'accompagnement des programmes, 2002)
- « L'étude des questions (...) s'effectue dans l'ordre chronologique. » (programmes 2008)
- Les repères de progressivité du 5 janvier 2012 suggèrent une démarche spiralaire...

Suggestion:

Une programmation chronologique associant histoire des arts, histoire régionale et instruction civique

| Niveaux | CE2 | | | CM1 | | | CM2 | |
|--|---|--|---|---|---|---|---|--|
| | Retour à Toussaint | Toussaint à février | Février à juin | 1 ^{er} trimestre | 2 ^e trimestre | 3 ^e trimestre | 1 ^{er} semestre | 2 ^e semestre |
| Repères dans l'année | Rentrée à Toussaint | Toussaint à février | Février à juin | 1 ^{er} trimestre | 2 ^e trimestre | 3 ^e trimestre | 1 ^{er} semestre | 2 ^e semestre |
| Périodes historiques | L'entrée dans l'histoire (6) | Préhistoire et protohistoire (9) | Antiquité (9) | Moyen Age (9) | Renaissance et Temps Modernes (9) | La Révolution (6) | XIXe siècle (1815-1914) (12) | XXe siècle et notre époque (12) |
| Histoire nationale | Histoire et histoires Frise et tableau du temps à construire | Chasseurs et collecteurs (5) Éleveurs et agriculteurs (4) | Les Gaulois (2) La romanisation (3/4) Christianisation et invasions (3/4) | Féodalité et seigneurie (4) Le royaume de France (2) Chrétienté et Islam (3) | Les grandes découvertes (3) La monarchie absolue (3) La Renaissance (3) | La critique de l'Ancien Régime (1) Révolution et Empire (3) Expériences et acquis (2) | La Révolution Industrielle (6/7) La colonisation (2) L'installation de la République (3/4) | Les deux guerres mondiales (3) Les génocides (3) L'évolution politique et sociale depuis 1945 (6) |
| Histoire locale et régionale - Histoire des arts | Incorporation d'exemples locaux et nationaux dans la frise initiale | Musée Unterlinden, ... (3) | Musée Unterlinden, ... Augst (3) | Un ou deux châteaux forts Murbach, Ottmarsheim Églises Thann, Strasbourg, Colmar... Schongauer (3...) | Neuf Brisach Le Conseil Souverain Maisons de Colmar : Pfister, des Têtes... Grunenwald (3...) | Places Rapp, Kléber, de la Réunion | La Préfecture Gare et voie ferrée La cité de Mulhouse, le quartier Saint Joseph (3...) | Le Linge Le Parlement européen L'autoroute, le TGV, ... La cité jardin, ... La ZUP Hans Arp (3...) |
| Instruction civique | | | L'intégrité des personnes (ex. / contr.ex) (3) | Les étapes de l'unification française (3) | | Les textes fondateurs (DDHC 1789...) (3) | La démocratie représentative (3) | L'Union européenne et ses symboles (3) |

« Les maîtres n'oublieront pas cependant l'Histoire régionale et locale, moyen de rendre l'approche historique plus concrète. » (Document d'accompagnement des programmes 2002)

« Selon la proximité géographique, des monuments, des musées, ... pourront être découverts. Ces sorties éveillent la curiosité des élèves pour les chefs d'œuvre, ... de leur ville ou de leur région. » (Programmes 2008)

Les apprentissages historiques à l'école: des notions aux concepts



Les acquis des élèves: stabilité des résultats en histoire-géographie et éducation civique

- **Plus de 25 % des élèves** détiennent les acquis attendus par les programmes en histoire-géographie et éducation civique à la fin de leur scolarité élémentaire et **commencent à acquérir les concepts** propres à ces disciplines.
- Une proportion de 30 % des élèves possède les bases leur permettant de suivre les enseignements au collège.
- Pour 25 % des élèves, il est difficile de mobiliser et mettre en lien des connaissances parcellaires.
- Enfin, 15 % des élèves de CM2 n'ont pas acquis la maîtrise des compétences et des connaissances de base.

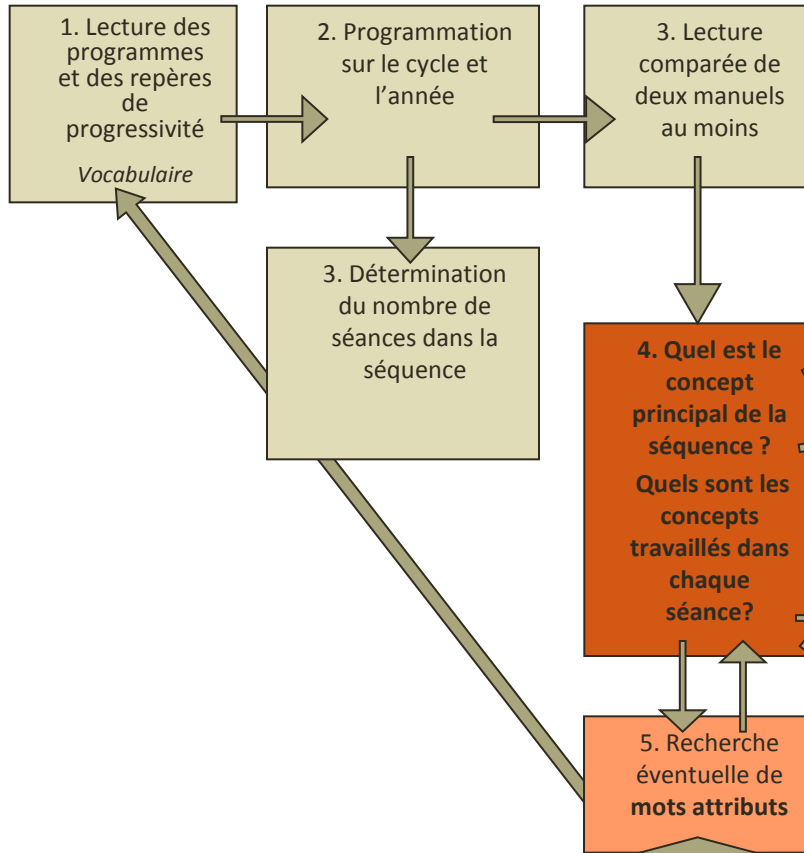


CEDRE 2012

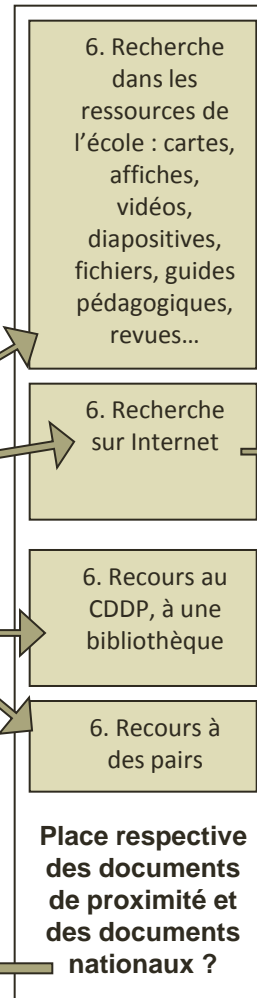
http://cache.media.education.gouv.fr/file/2013/06/4/DEPP_NI_2013_10_CEDRE_acquis_eleves_CM2_histoire_geographie_education_civique_2012_258064.pdf

Travailler des concepts en appui sur un corpus de documents pour la classe

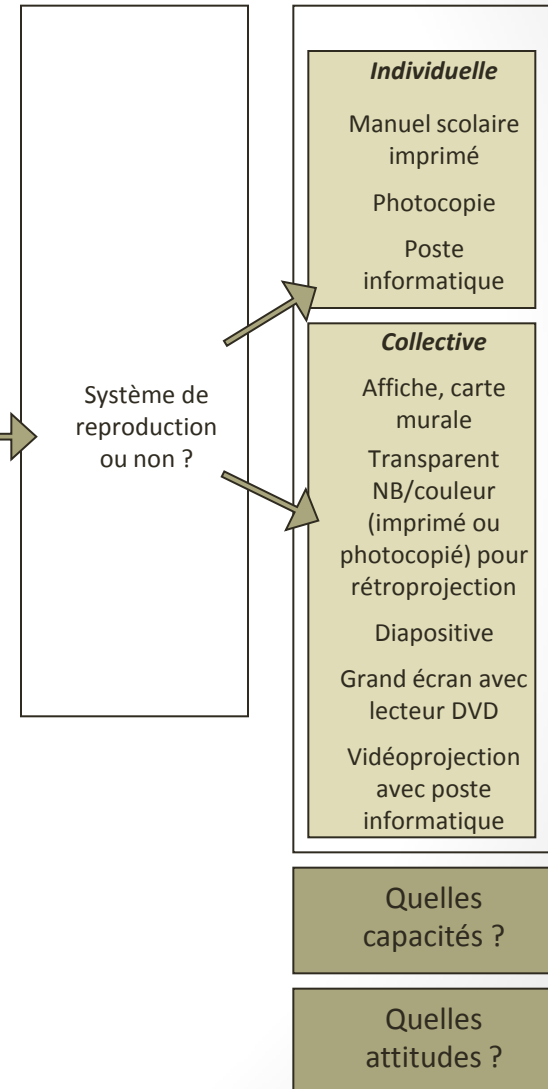
Pourquoi?



Lesquels?



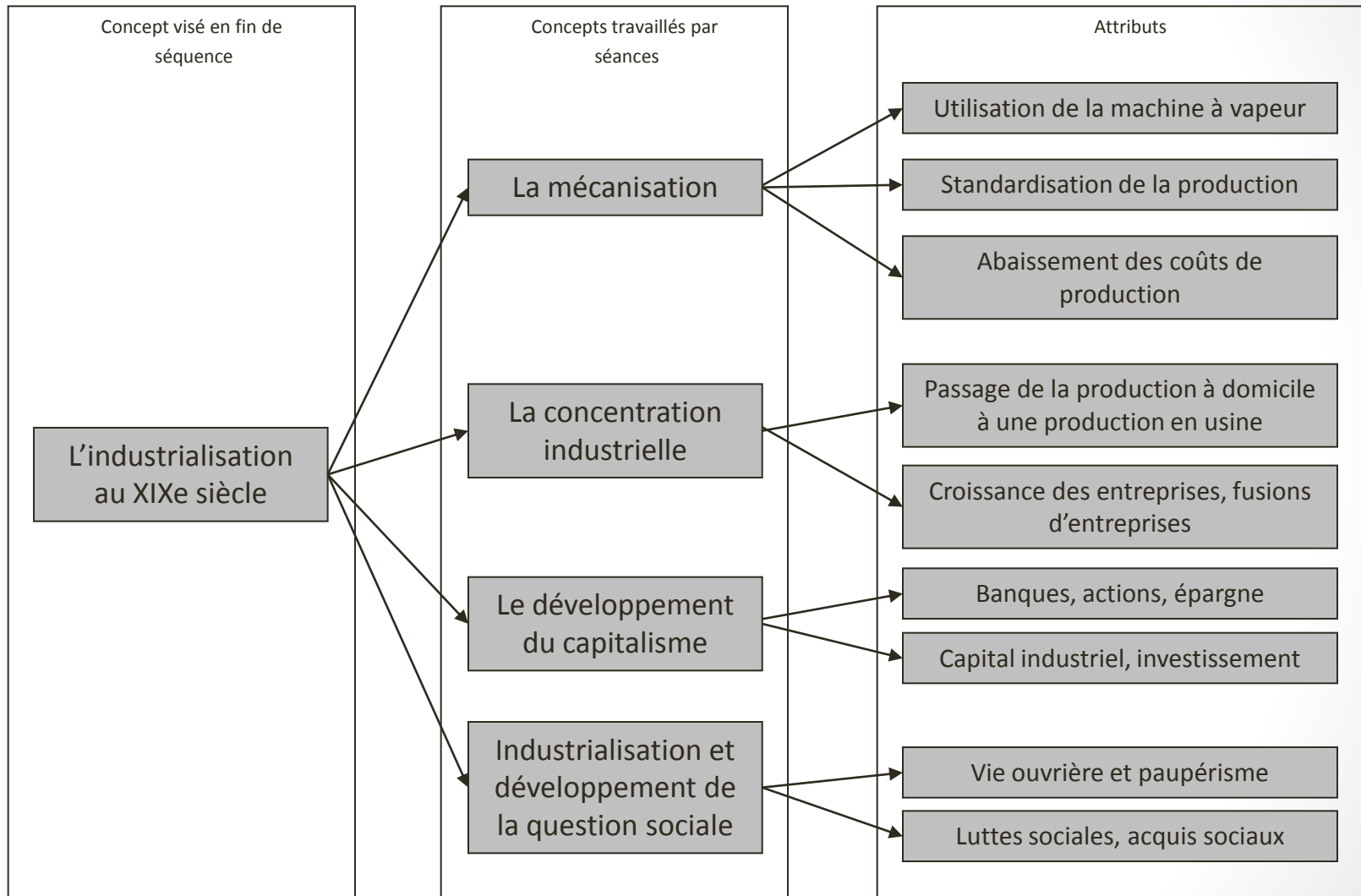
Sous quelle forme?



Pour développer...

Quelles connaissances ?

Un exemple de concept travaillé en classe de CM2: l'industrialisation au XIXe siècle



Mise en situation: de l'étude de documents à la construction de concepts

- Quel intérêt pédagogique voyez-vous à ces documents ?
- Quel usage en feriez-vous en classe ? A quelle étape d'une démarche d'apprentissage les situeriez-vous ?
- A quelles conditions vous sembleraient-ils pertinents ?
(Quelles précautions prendre?)

Place des documents dans la conduite des séances

S'entendre sur les mots: qu'est-ce qu'un document?

- L'histoire, une « connaissance par traces » (Marc Bloch)
- *« Tout est trace : l'écrit sous toutes ses formes évidemment, mais aussi les costumes, les intérieurs des maisons, l'architecture, la mosaïque, la photo, le film, l'entretien oral... Le recours à cette diversité des sources permet au maître de choisir des documents adaptés au niveau des élèves ; il les accompagne des informations pour mieux les comprendre. »*
(documents d'application des programmes de 2002)
- « Est document toute source d'information dont l'esprit de l'historien sait tirer quelque chose pour la connaissance du passé humain (...) En un mot, tout ce qui, dans l'héritage subsistant du passé, peut être interprété comme un indice révélant quelque chose de la présence, de l'activité, des sentiments, de la mentalité de l'homme d'autrefois. »
(Henri-Irénée Marrou, 1991)

S'entendre sur les mots: qu'est-ce qu'un document?

- Des textes
- Des reproductions d'œuvres picturales
- Des gravures
- Des photographies
- Des cartes
- Des plans de ville
- Des schémas
- Des tableaux statistiques
- Des diagrammes circulaires et des histogrammes, ...

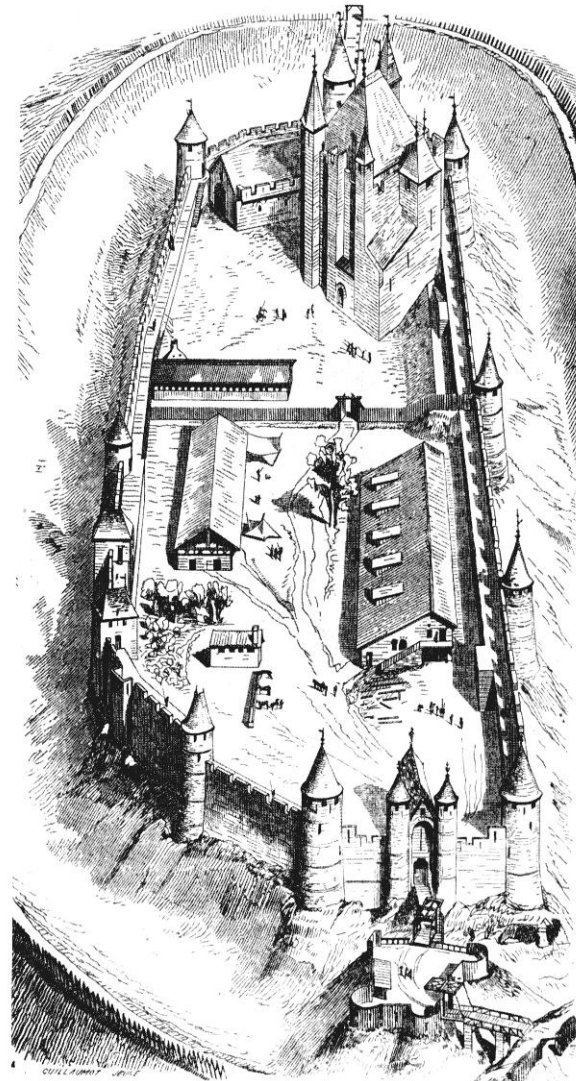
Place du document dans la conduite des séances

- Pour introduire une leçon



Place du document dans la conduite des séances

- Pour introduire une leçon
- Comme armature d'une leçon



Place du document dans la conduite des séances

- Pour introduire une leçon
- Comme armature d'une leçon
- Pour illustrer une idée



Place du document dans la conduite des séances

- Pour introduire une leçon
- Comme armature d'une leçon
- Pour illustrer une idée
- Comme outil d'évaluation



Place du document dans la conduite des séances

- Pour introduire une leçon
- Comme armature d'une leçon
- Pour illustrer une idée
- Comme outil d'évaluation
- Pour lui-même ?

« L'enseignant initie [l'élève] à la méthode du questionnement et, comme dans la méthode scientifique, lui apprend progressivement à émettre des hypothèses, à privilégier la recherche du sens sur l'accumulation des faits et des preuves, à les justifier par des arguments, à y renoncer quand elles apparaissent fausses. Il lui fait comprendre la différence entre un texte littéraire et un document historique (...) C'est une première forme, modeste mais réelle, d'esprit critique. »
(documents d'application des programmes de 2002)

L'histoire et la géographie « *développent chez les élèves curiosité, sens de l'observation et esprit critique.* » (programmes de 2008)

Le document et ses limites

- Les limites de la pédagogie documentaire
 - Les documents n'expliquent pas tout
 - Les concepts ne peuvent que rarement émerger d'eux-mêmes de l'exposition des élèves aux documents
 - Les élèves de cycle 3 ne sont pas des historiens et il est important qu'ils le comprennent
 - Sans un travail rigoureux de sélection des documents, on ne parvient pas à construire autre chose qu'une connaissance fragmentaire
- Une place pour le récit du maître
- Une place pour la chronologie

Ressources et perspectives

Ressources

- Cf. documents électroniques transmis

Perspectives pour le 2 avril 2014

- Appropriation des ressources proposées lors du premier temps
- Mutualisation de supports documentaires exploités en classes
- L'usage du récit littéraire en histoire
- Analyse de manuels