

# **T**roubles **S**pécifiques des **A**pprentissages

**Circonscription d'Ilfurth**

**Cycles 2 et 3**

**5 juin 2013**

# Plan de formation

temps de formation : 3h

- étendue du domaine concerné
- **définition générale**
- portrait du dys
- **la démarche : du repérage au diagnostic**
- **prise en charge à l'école**
- adaptations pédagogiques : enjeux et objectifs
- **les différents troubles : définition et manifestations**
- comment accompagner en classe ?

**TSA**

A central blue starburst shape contains the text 'TSA'. Surrounding it are several colorful speech bubbles, each containing a different learning disorder. The bubbles are: a green bubble with 'Dyslexie', a yellow bubble with '...', an orange bubble with 'Dysorthographie', a green bubble with 'Dysgraphie', an orange bubble with 'Dyscalculie', a pink bubble with 'Dysphasie', a yellowish-brown bubble with 'Dyspraxie', and a pink bubble with 'TDA / H'. The background is black with some blue light effects at the bottom left.

Dyslexie

Dysorthographie

Dysgraphie

TDA / H

Dyscalculie

Dyspraxie

Dysphasie

...

- **Dysphasie**: trouble du développement du langage oral
- **Dyslexie/dysorthographe**: troubles de l'acquisition et de l'automatisation du langage écrit
- **Dyspraxie**: trouble de la planification, de la coordination et de la réalisation des gestes volontaires et/ou des fonctions visuo-spatiales
- **Dysgraphie** : trouble qui affecte l'écriture et le geste graphique
- **TDA/H**: trouble déficitaire de l'attention avec ou sans hyperactivité
- **Dyscalculie**: trouble qui affecte les concepts mathématiques : la construction du nombre, l'accès à la numération, les opérations, ...

# Origines et prévalence

- de 5 à 7 % des enfants en âge d'être scolarisés
- prédominance de garçons
- origine multifactorielle
- touche tous les milieux
- pronostic :
  - \* **on ne guérit pas** d'un trouble de l'apprentissage
  - \* **on nait dys**, on le reste toute sa vie **mais ...**

## Évolution en fonction de ...

- **nature et sévérité du trouble**
- **précocité du diagnostic**
- **régularité et fréquence des rééducations**
- **partenariat famille/intervenants/milieu scolaire**
- **adaptations pédagogiques**
- **compensation par l'élève lui-même**

# Apports des neuro-sciences

- **fonctionnement modulaire du cerveau**
- **plasticité cérébrale**

# APPORTS des NEUROSCIENCES

## Fonctionnement modulaire du cerveau

- ▶ des fonctions mentales différentes sont supportées par des **réseaux de neurones** (modules)
- ▶ **les fonctions cognitives** : *attentionnelles, mnésiques, langagières (oral/écrit), visuo-spatiales, praxiques, exécutives ...*

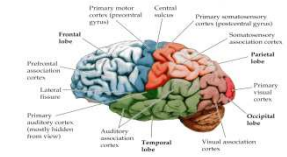


# APPORTS des NEUROSCIENCES

## Fonctionnement modulaire du cerveau

- ▶ dans le cas des « dys », ce sont des difficultés d'apprentissage liées à **l'atteinte spécifique d'une fonction cognitive**, les autres fonctions étant préservées
- ▶ chacune de ces fonctions peut être altérée en laissant les autres intactes, mais **l'efficience intellectuelle est normale.**

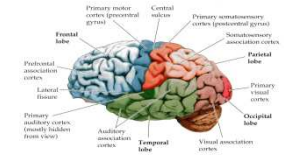
# APPORTS des NEUROSCIENCES : fonctionnement du cerveau



## Conséquences

- ⇒ **sur le repérage** : difficultés possibles dans un domaine avec de bonnes compétences dans d'autres domaines et une intelligence préservée
- ⇒ **sur le dépistage et le diagnostic** :
  - \* écarter la déficience intellectuelle
  - \* révéler des dissociations : capacités préservées et capacités déficitaires (profil d'apprentissage)
- ⇒ **sur bilan orthophonique** :
  - \* profil d'apprentissage individualisé
  - \* quantifier le « retard », la déviance.
- ⇒ **sur la rééducation** :
  - \* pas de réparation mais réorganisation

# APPORTS des NEUROSCIENCES : plasticité cérébrale

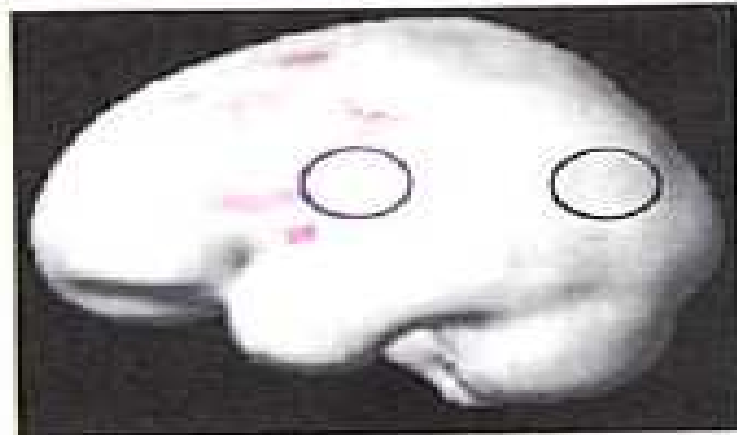


**capacité d'adaptation de notre cerveau**

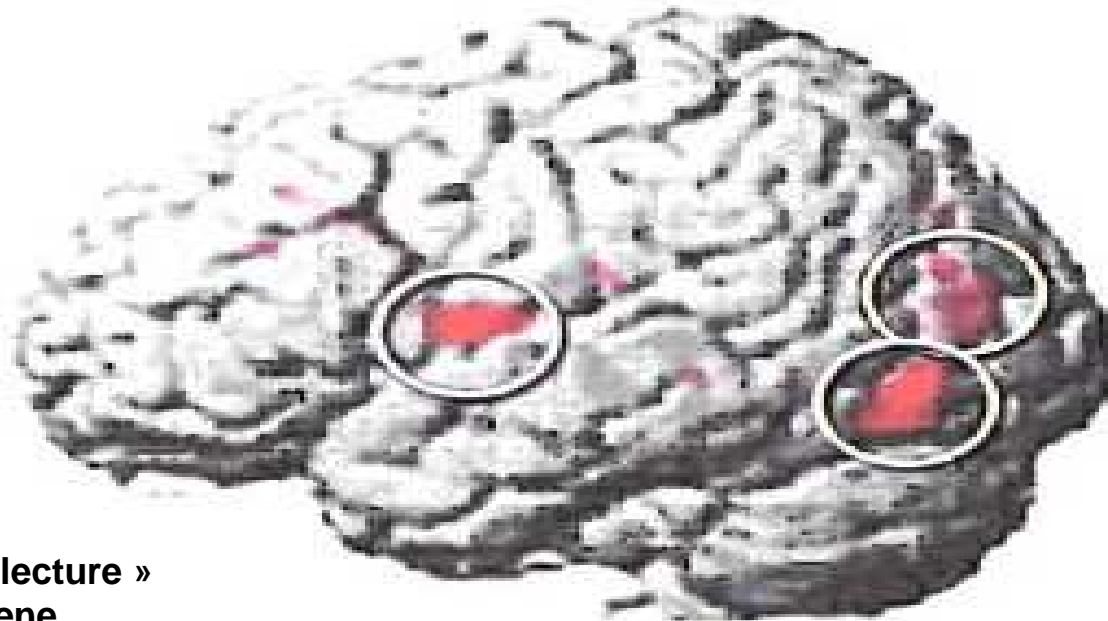
Enfants normaux



Dyslexiques avant l'entraînement



Différence avant-après entraînement



«Les neurones de la lecture »  
Stanislas Dehaene

# Définition générale des **T**roubles **S**pécifiques des **A**pprentissages

- c'est un **trouble**  $\neq$  retard

■ Le mot **retard**

implique :

- un développement « normal » des acquisitions mais avec un décalage chronologique,
- sous entend un rattrapage, sans séquelles.

■ Le mot **trouble**

implique :

- la non-installation ou la désorganisation d'une fonction
- une persistance malgré toutes les différenciations pédagogiques.
- des déviances importantes.

# Définition par exclusion

**Ces troubles concernent des enfants qui ne sont pas atteints par :**

- ▶ **une déficience intellectuelle**
- ▶ **un trouble sensoriel (auditif/visuel)**
- ▶ **un trouble psychique**
- ▶ **une carence éducative grave**
- ▶ **une lésion cérébrale**

**et qui ont été normalement scolarisés.**

# Définition des TSA

- c'est un trouble spécifique, **durable** et **persistant**



## LES « DYS »

Tr. de L'ATTENTION  
+/- HYPERACTIVITE

DYSORTHOGRAPHIES

DYSPHASIES

**DYSLEXIES**

DYSGRAPHIES

DYSCALCULIES

DYSPRAXIES

# Troubles associés

- **troubles de l'attention**
- **troubles de la mémoire**
- **troubles de la motricité fine/praxies**
- **perception de l'espace et/ou du temps**

**+ troubles secondaires**

## **Conséquences psychologiques :**

- **de se savoir différent, incompris**
- **de voir ses efforts peu récompensés**
- **de ne pas comprendre ce qui lui arrive**
- **d'être mal jugé, vu comme paresseux**

Je manque de confiance en moi

Faire attention, me concentrer est difficile

Je souffre d'un handicap invisible, qui peut être mal compris

Je n'automatise pas certains apprentissages

Je suis un enfant intelligent qui souffre de ne pouvoir le montrer

Je suis fatigable

Je ne suis pas paresseux

Je suis lent

J'ai des difficultés à mémoriser

J'ai du mal à m'organiser

Je n'arrive pas à planifier mon travail quand il y a plusieurs choses à faire

J'ai souvent vécu des situations répétées d'échecs



**Mais....**

**J'ai envie de faire  
avec les autres**

**J'ai envie  
d'apprendre**



**J'arrive parfois  
à compenser  
mes difficultés**

**J'apprends  
autrement**

**Je progresse**

# L'interprétation des progrès de l'enfant

Niveau de performance

L'évolution moyenne, "normale"

L'évolution de l'enfant DYS

Source :  
Dr Mazeau

L'enfant progresse

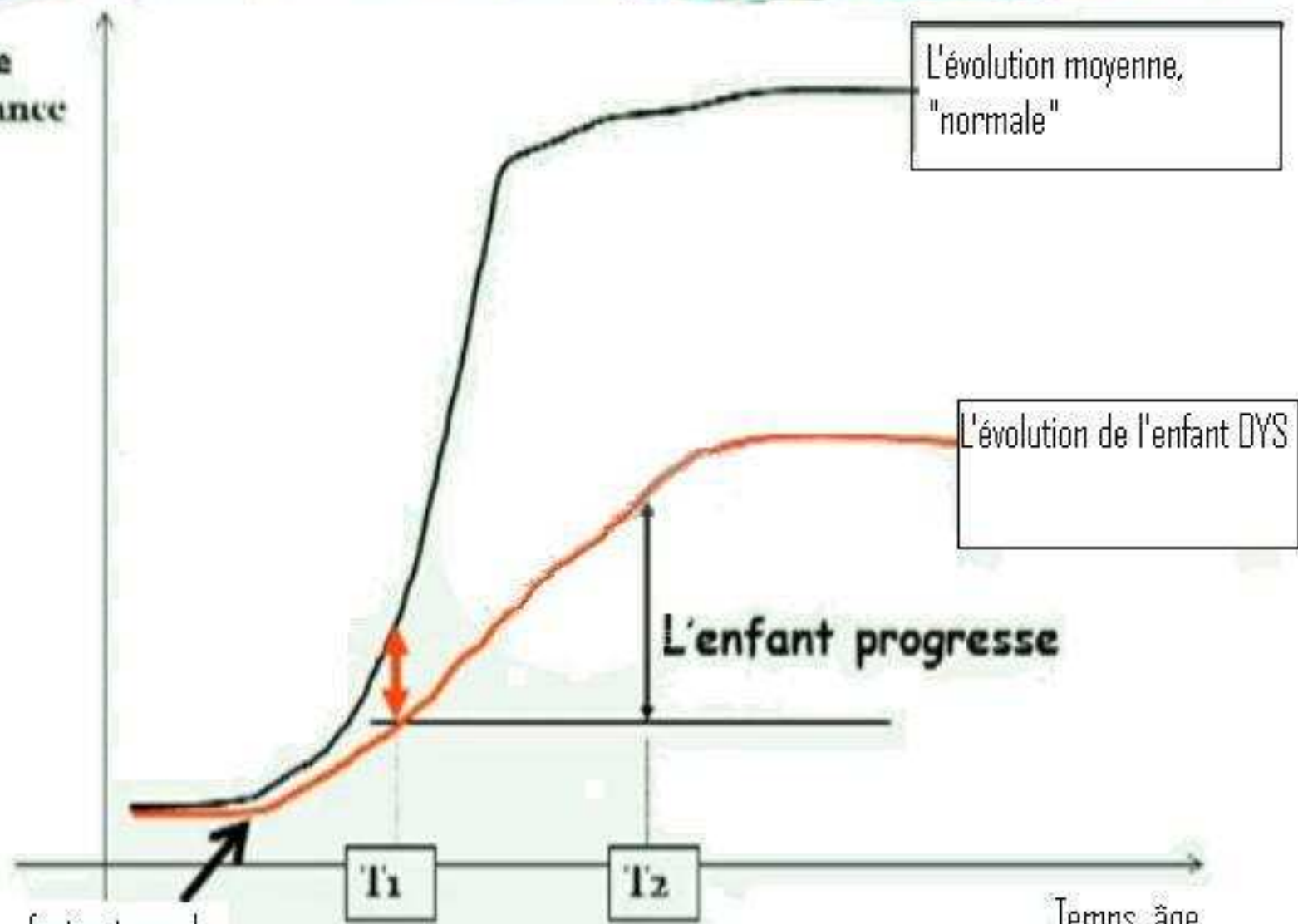
L'enfant est proche de la norme

T<sub>1</sub>

T<sub>2</sub>

Temps, âge ...

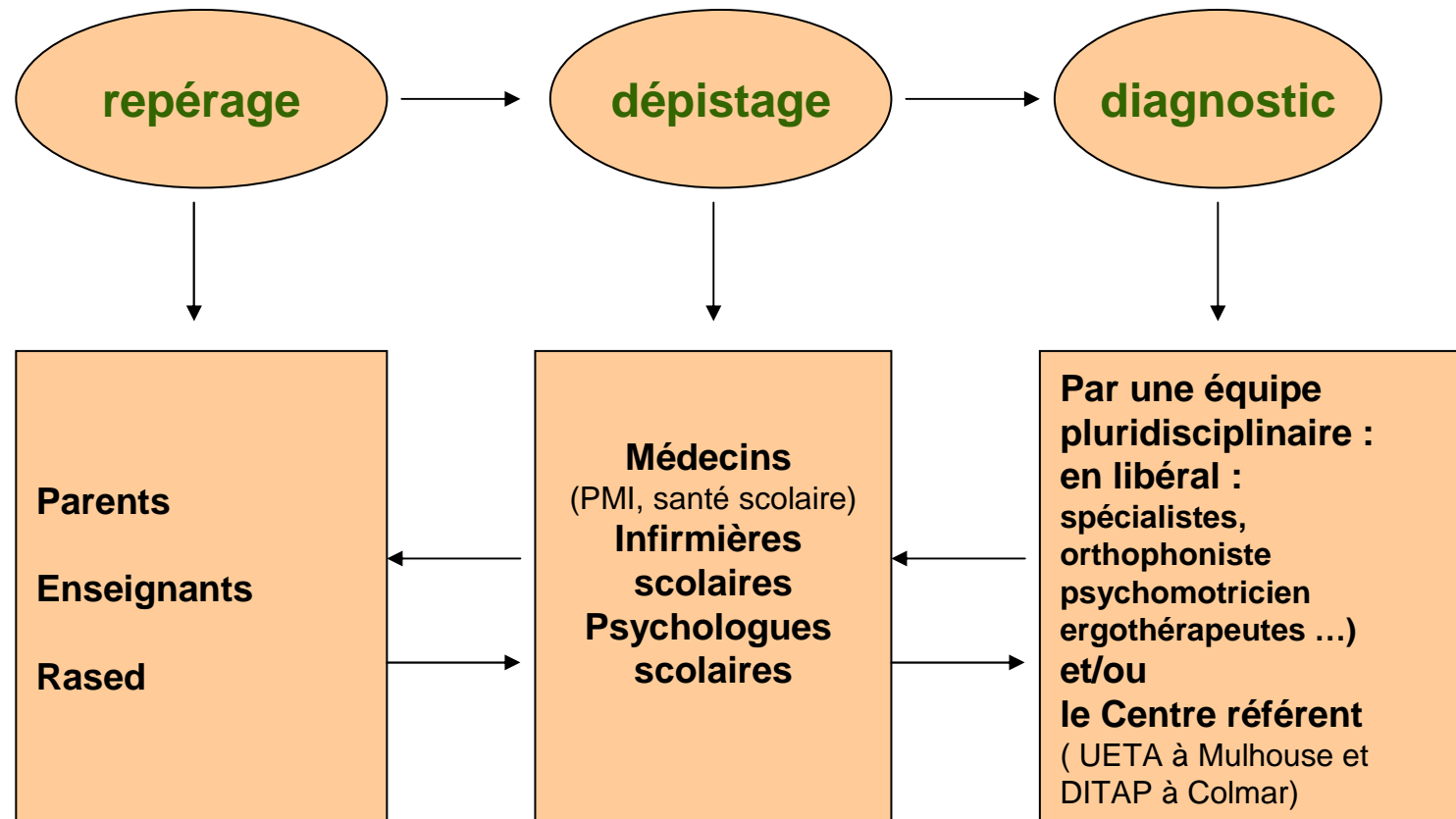
Le décalage à la norme se constitue et se creuse



# **Du repérage au diagnostic : une démarche**

- **une démarche préconisée**
- **une démarche concertée**

# Une démarche





## Des difficultés sont repérées ...

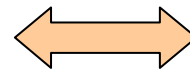
- Observer (+ croisement des observations)
- Travailler sur l'estime de soi, la confiance, la motivation
- Dialogue avec les parents
- Travailler avec les partenaires :  
RASED, médecin scolaire, intervenant extérieur ...
- Accompagner ces élèves en classe ...



**Prise en charge**



**Soin  
Rééducation(s)**



**Ecole  
adaptations**

# Comment aider ces enfants en classe ?

- ▶ **adapter** le travail scolaire pour :
  - \* faciliter les apprentissages/contourner, suppléer les difficultés
  - \* réduire la fatigabilité
- ▶ **s'appuyer** sur les compétences préservées, les points forts
- ▶ **entraîner**

# Adaptations pédagogiques : enjeux et objectifs

- les adaptations ne sont pas une faveur mais bien une compensation leur donnant accès aux savoirs en lien avec leur intelligence
- les aides proposées ne relèvent pas d'une pédagogie particulière; elles sont **nécessaires pour les dys** mais **bénéfiques pour l'ensemble des élèves.**

# Adaptations pédagogiques : enjeux et objectifs

- tous ces élèves ne relèvent pas d'une reconnaissance systématique du handicap mais **tous ont besoin d'adaptations pédagogiques**
- partir des besoins de l'élève et non de son trouble ou handicap
- ne pas se contenter d'un diagnostic dys → transmission des informations entre partenaires

	attention	mémorisation	Compréhension Langage oral	Difficultés motrices/ praxiques
Nom de l'élève	X	X		
	X			X
exemples	Position d'écoute/balle d'écoute	Consignes et pictogrammes	Démonstration, contact visuel	Habillage : temps, tutorat, aides techniques

# Adaptations pédagogiques : enjeux et objectifs

- dans le cadre d'un PPRE, d'un PAI ou d'un PPS

**Il faut officialiser pour :**

- coordonner, transmettre
- rassurer
- garantir la continuité des adaptations
- valoriser les actions des enseignants !

# dyslexie

- **trouble spécifique, durable et persistant, touchant l'acquisition et l'automatisation du langage écrit.**

▶ **Chaque dyslexie est associée à une dysorthographe du même type.**



# dyslexie

## **Signes précurseurs dès la maternelle :**

- \* troubles persistants du langage oral**
- \* conscience phonologique**
- \* mémoire à court terme**
- \* troubles visuo-attentionnels**
- \* difficultés de graphisme**
- \* difficultés d'attention/lenteur**
- \* antécédents familiaux/prématurité...**

# Dyslexie cycles 2 et 3

- troubles persistants du langage oral
- **lecture** : non-automatisation de la lecture/persistance d'erreurs phonologiques et /ou visuelles
- **orthographe** : inversions, confusions, omissions, substitutions de lettres, syllabes, mots - mauvaise segmentation, nombreuses ratures, mémorisation des mots nouveaux, difficultés d'accès aux règles grammaticales (incapacité à appliquer des règles grammaticales connues) difficultés en copie, ...
- Difficultés à constituer un stock orthographique
- **écriture** : maladresse graphomotrice, inversions haut/bas, droite/gauche, chiffres à l'envers, lenteur
- **fatigabilité** compte-tenu des efforts pour compenser

# Dyslexie cycles 2 et 3

- difficultés d'attention/de concentration
- refus scolaire
- repli sur soi ou agressivité
- décalage entre les capacités à l'oral et l'écrit
- grandes variations des performances liées au **stress/fatigue** (ex fin de trimestre difficile avec augmentation des erreurs)

# Dyslexie cycles 2 et 3

- lenteur excessive dans beaucoup de tâches
- mémorisation difficile des poésies, des tables de multiplication
- repérage dans le temps (passé, présent, futur) : difficultés en conjugaison, en histoire (chronologie)
- repérage dans l'espace : difficultés en géométrie, géographie, conversions, ...

# Dyslexie cycles 2 et 3

- mauvaise mémoire immédiate : difficultés à répéter les mots, les phrases, retient une partie de la consigne, pb de copie
- difficultés d'organisation personnelle (cartable, trousse)
- passe beaucoup de temps à apprendre une leçon, mais ne sait plus grand-chose le lendemain (travail // résultats)
- acquis non stabilisés

**Ce qui permet d'évoquer la dyslexie, c'est la fréquence et la durabilité des symptômes, quel qu'en soit le nombre .**

# Les talents particuliers

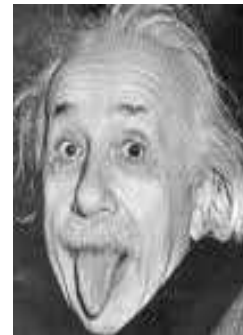
- Aptitudes de perception et d'attention spatiale
- Manipulation de l'espace/visualisation tridimensionnelle,
- Talents artistiques et musicaux : pensée créative, imagination, curiosité
- Dispositions athlétiques
  - On retrouve un nombre conséquent de dyslexiques dans des professions faisant appel aux aptitude spatiales (architectes, ingénieurs) et dans des activités sportives nécessitant une précision spatiale (escrime, tennis).

# Des personnages célèbres .... et dyslexiques !



**Des artistes**  
Picasso

**Des écrivains**  
Agatha Christie,  
Jules Verne



**Des sportifs**  
Carl Lewis

**Des chercheurs  
et des inventeurs**  
Einstein

## Se mettre dans la peau d'un dys pour mieux comprendre ...

- les non-automatismes
- la difficulté d'être en double-tâche
- la fatigabilité





# Les 2 voies de lecture

***Assemblage***



**conversion G/P**

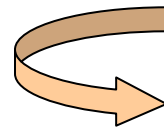
**m/ / a/ /t/ /in  
(voie indirecte)**

***Adressage***

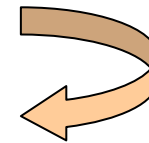


**stock orthographique**

**matin  
(voie directe)**



**« matin »**



# Des dyslexies

## Une dyslexie phonologique :

- par atteinte de la **voie indirecte d'assemblage**.
- cette voie permet de déchiffrer des mots nouveaux.

## La dyslexie MIXTE avec atteinte des 2 voies

## Une dyslexie de surface :

- par atteinte de la **voie directe d'adressage**
- cette voie permet une lecture rapide et automatique des mots connus.

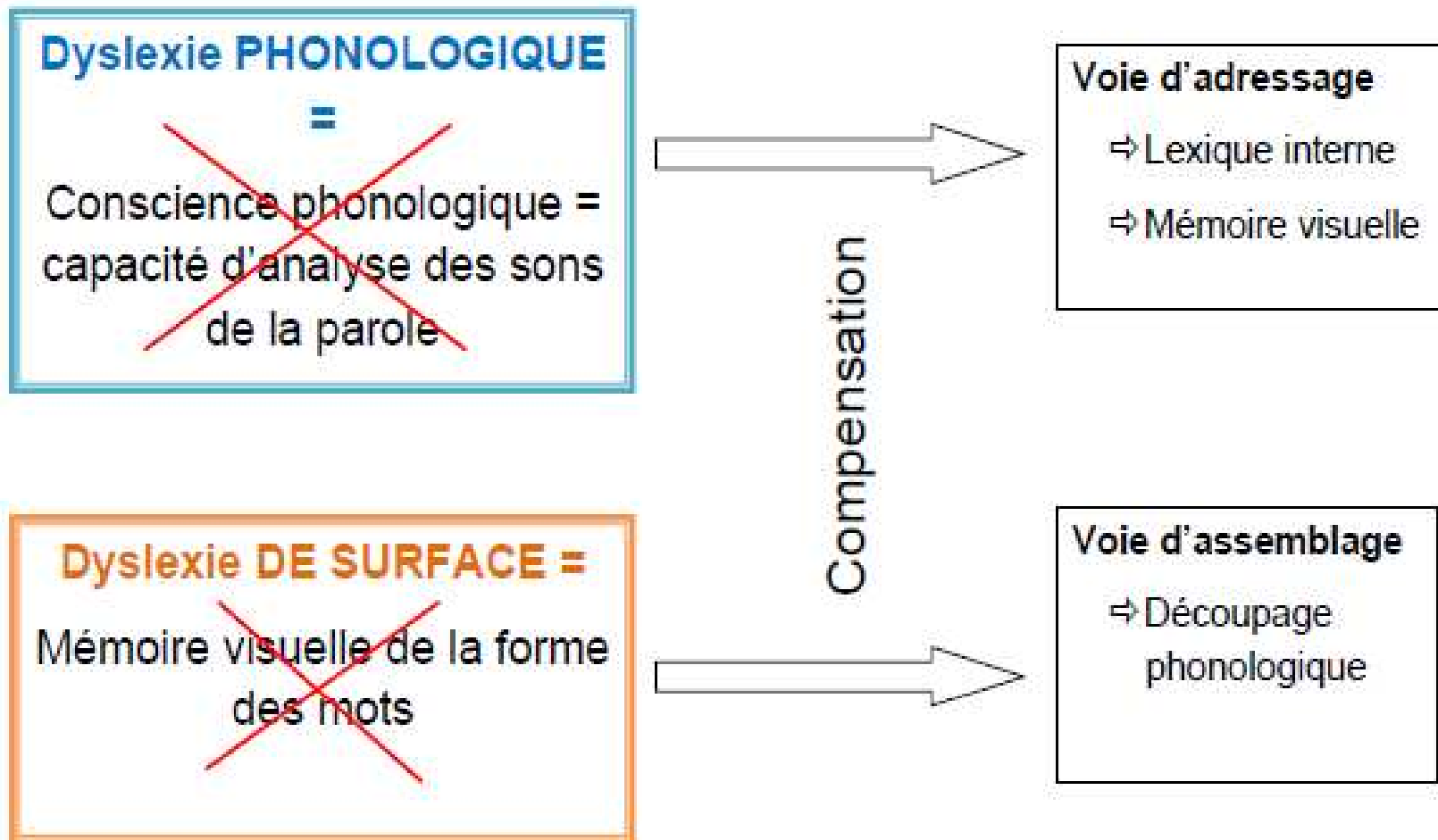
## La dyslexie phonologique

<b>Voie atteinte</b>	<b>assemblage</b>
<b>Difficultés en lecture</b>	<b>Mots nouveaux et non-mots</b>
<b>Difficultés en écriture</b>	<b>Erreurs non phonologiquement plausibles ( bonimo, arigo...)</b>
<b>Trouble cognitif à l'origine de la dyslexie</b>	<b>Trouble phonologique</b>

# La dyslexie de surface

<b>Voie atteinte</b>	<b>adressage</b>
<b>Difficultés en lecture</b>	<b>Mots irréguliers</b>
<b>Difficultés en écriture</b>	<b>Erreurs phonologiquement plausibles</b> (meussieu, aricau ...)
<b>Trouble cognitif à l'origine de la dyslexie</b>	<b>Trouble visuo-attentionnel</b>

## Fiche récapitulative « les dyslexies »



# Préalables aux adaptations

- **travailler sur le relationnel (présERVER la personne/créer un climat de confiance avec la famille, l'élève, encourager, relativiser les échecs, souligner les efforts)**
- **sensibiliser la classe à la différence pour expliquer les adaptations pédagogiques**
- **travailler avec les partenaires**
- **identifier précisément les besoins de l'élève (partenariat)**
- **s'appuyer sur les compétences préservées et faire découvrir à l'élève ses domaines de compétences**

# Préalables aux adaptations

- **rappeler la possibilité de demander de l'aide sans être jugé**
- **faire participer l'élève à l'élaboration des adaptations pédagogiques**
- **prendre en compte la fatigabilité**

# Que faire en classe ?

**De façon spécifique :**

- en raison des difficultés de lecture
- en raison des difficultés d'écriture
- en raison des difficultés de mémorisation
- en raison des difficultés d'attention
- en raison des difficultés visuo-spatiales et praxiques



# En raison des difficultés de lecture

## Améliorer la lisibilité des documents

- \* **comic sans MS 12 ou arial 12**
- \* **double séparation entre les mots**
- \* **interligne de 1,5**
- \* **supports aérés**
- \* **une ligne sur deux surlignée ou succession convenue de trois couleurs (en alternance, une couleur par ligne)**
- \* **éviter surcharge visuelle**

# Lecture : améliorer la lisibilité des documents

**La petite fille au capuchon rouge emmène une galette et un petit pot de beurre à sa grand-mère qui habite loin dans la forêt. Derrière un arbre, elle aperçoit deux yeux brillants: c'est un loup ! Le petit chaperon rouge n'est pas vraiment effrayé ...**



**La petite fille au capuchon rouge emmène une galette et un petit pot de beurre à sa grand-mère qui habite loin dans la forêt. Derrière un arbre, elle aperçoit deux yeux brillants: c'est un loup ! Le petit chaperon rouge n'est pas vraiment effrayé ...**

Insertion Format Outils Tableau Fenêtre ?

Normal + Comic San Comic Sans MS 16 G I S

2 1 1 2 3 4 5 6 7 8 9 10 11 12 13 14 15 17 18

La petite fille au capuchon rouge emmène  
une galette et un petit pot de beurre à sa  
grand-mère qui habite loin dans la forêt.  
Derrière un arbre, elle aperçoit deux yeux  
brillants: c'est un loup ! Le petit chaperon  
rouge n'est pas vraiment effrayé ...

matiques

/1 À 4 cm Li 3 Col 1 ENR REV EXT RFP Français (Fr)

# Lecture : recherche dans un texte ou dans un documentaire

- **Prendre connaissance de la question ou de la consigne avant de lire le texte**
- **Permettre le suivi de la lecture avec une règle**
- **Surligner les éléments pertinents de différentes couleurs au fur et à mesure de la lecture (mots-clés, les titres, sous-titres...)**
- **Numéroter les lignes du texte (ou cibler le paragraphe)**

## Lecture : permettre l'accès au sens du texte

- Permettre la lecture par l'adulte et les pairs
- Utilisation d'un lecteur MP3 (option dictaphone) pour l'écoute des consignes, des énoncés ...
- sites de livres audio gratuits à écouter ou à télécharger ex: <http://litteratureaudio.com>

## En raison de la lenteur et des difficultés d'écriture

- laisser du temps supplémentaire (1/3 temps) ou réduire la quantité
- proposer des exercices à trous ou QCM
- modifier les consignes (barrer/entourer au lieu d'écrire ou de recopier)
- éviter les copies d'énoncés, de consignes, de textes
- accepter réponses abrégées sans phrases
- ne pas évaluer la qualité de l'écriture ou l'orthographe quand elles ne sont pas l'objet de l'évaluation

## En raison de la lenteur et des difficultés d'écriture

- privilégier les photocopies des leçons, des résumés, des corrigés
- ne pas lui demander d'écouter et d'écrire en même temps
- réduire les dictées (dictées à trous, dictées avec une consigne de relecture ...)
- choisir des méthodes d'évaluation positive : % de mots justes
- pour les devoirs : contrat avec la famille (travail sur ordinateur ?)

1. ~~Recopie et relie~~ les deux mots synonymes.

avalier	<del>×</del>	souple
ornement	<del>×</del>	répertoire
garder	<del>×</del>	paisible
catalogue	<del>×</del>	décoration
flexible	<del>×</del>	absorber
tranquille	<del>×</del>	surveiller

2. ~~Barre~~ ~~Écris chaque liste de mots sans l'intrus.~~

- bébé - nourrisson - poupon - ~~adolescent~~ -  
bambin.
- pâle - blanc - blafard - blême - pâlot - ~~chevelu~~.
- éplucher - peler - gèler - décortiquer - écosser -  
écaler.
- drôle - ~~prudent~~ - amusant - comique -  
divertissant.
- cruel - mauvais - méchant - dur - sans-cœur -  
~~étonnant~~.



~~15/11/16~~

15/11/16

## Charlemagne et les Carolingiens

Les successeurs de Louis s'appellent les Mérovingiens. Dans les campagnes, il y a d'immenses domaines fermés de plusieurs bâtiments, appelées les vilas.

De 610 à 632 naît une religion prêchée par Mahomet, l'Islam. Les Arabes conquièrent l'Algérie du Nord et l'Espagne et commencent à envahir le royaume franc mais sont arrêtés par Charles Martel à Poitiers en 732.

Les derniers rois Carolingiens de cette période seront appelés les rois fainéants.

Lundi, 15 novembre 2010

Dictée (1)

0/20!

Ortho: III III III I  
III

(1) Il a une lésion de libre imprionnte.

Gramm: III III II

(2) Il fait chaud dans cette pièce, le chauffage et alume.

3 J'adore porteais de beaux lijous.

4 Il était absant durant l'activité.

5 J'ai acusé mon voisin de lui avoir volé ses prumes.

6 Il avoulu batire sa maison.

7 Il est bon de dextrer le jus des oranges.

8 J'ai porte mon air permeable  
impermeable

Lundi 31 janvier 2011

Dictée

IIII 1 charli a decouvert un batone de chocolat.

III 2 charli a souri enoyant sont baton.

IIII 3 ils espere trouve le tiqee d'or.

IIIIII 4 les tiquet sont cache dan les lotone


IIII 5 les lotonai sont amange par les enfant.

Dictée : 10 / 33

l'accord du participe passé :  $\frac{3}{5}$

ko

maintenant: maintenant, maintenant,  
longtemps: longtemps, longtemps, longtemps  
aussi: aussi, aussi, aussi  
parce que: parce que, parce que, parce que

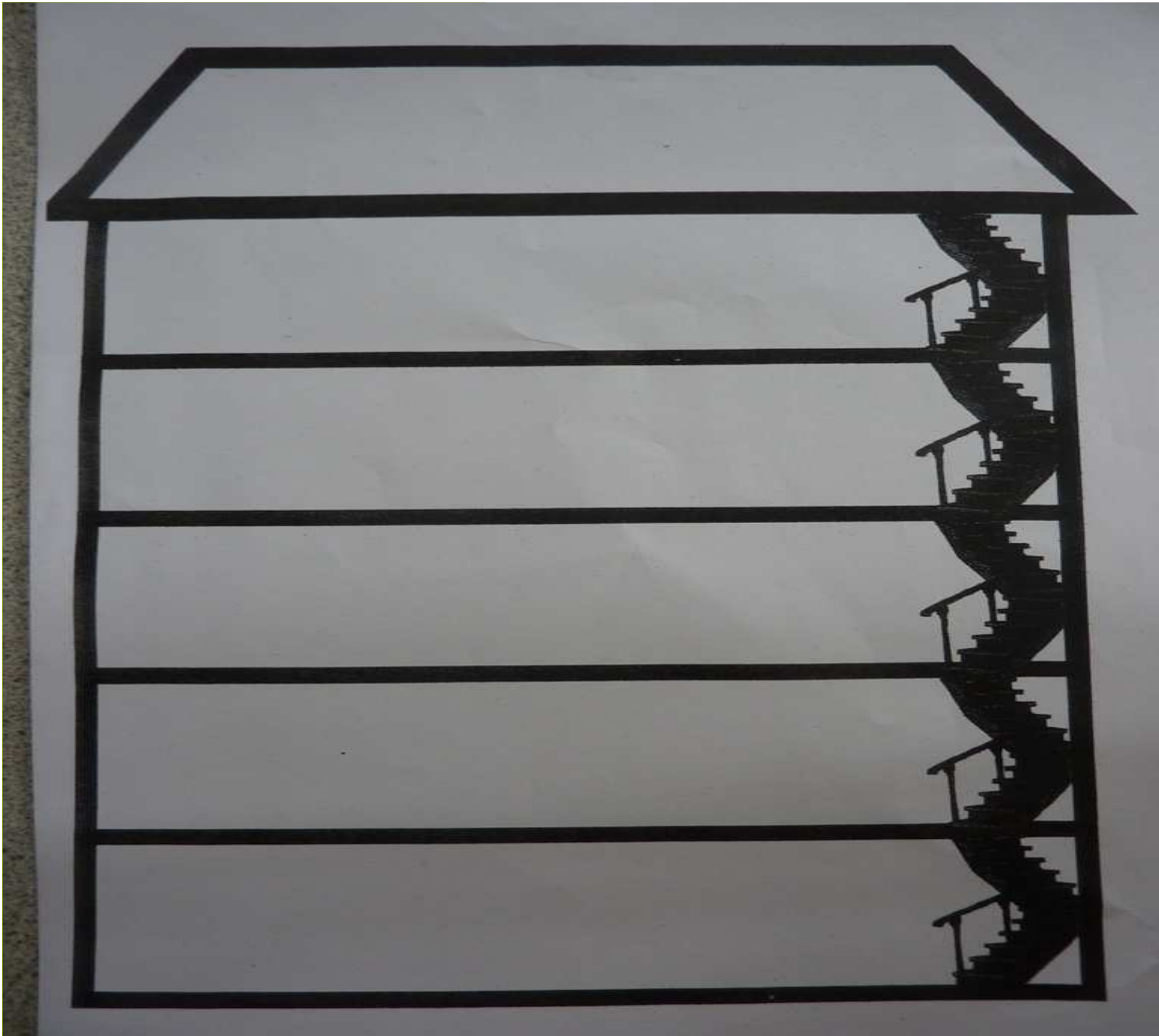
maintenant, maintenant,  
longtemps, longtemps,  
aussi, aussi,  
parce que, parce que,  


## En raison des difficultés de mémorisation

- limiter le nombre de mots à apprendre
- privilégier des supports aérés aux leçons étoffées
- oraliser les consignes/les reformuler/faire verbaliser ce qui a été compris
- fractionner les consignes (consignes complexes)
- utilisation des pictogrammes
- surligner les mots-clés
- donner des indices de rappel
- désigner un tuteur pour lire les consignes (contrat de tutorat)
- constituer et autoriser l'utilisation des fiches-mémos (règles, propriétés mathématiques ...)

## En raison des difficultés de mémorisation

- travail sur les stratégies de mémorisation (perception/évocation) ex. orthographe avec visualisation et épellation
- favoriser la création d'images mentales (ex. élaboration mentale)
- techniques de l'accordéon
- Achat d'indices (indices de rappel) : préparer 3 indices – on retire des points mais il aura fait l'exercice plutôt que rendre une feuille blanche → notation en rapport
- jeu de cartes pour favoriser l'auto-répétition ex : mot et sa définition – tirage au sort en début de séance



Programmation : liste du vocabulaire des consignes scolaires

PS		MS		GS	
verbe	pictogramme	verbe	pictogramme	verbe	pictogramme
Je barre		Je barre		Je barre	
Je cherche		Je cherche		Je cherche	
Je colle		Je colle		Je colle	
Je colorie		Je colorie		Je colorie	
Je compte		Je compte		Je compte	
Je décore		Je décore		Je décore	
Je découpe		Je découpe		Je découpe	
Je dessine		Je dessine		Je dessine	
J'entoure		J'entoure		J'entoure	
Je souligne		Je souligne		Je souligne	
Je peins		Je peins		Je peins	
Je repasse		Je repasse		Je repasse	
Je trouve		Je trouve		Je trouve	
		Je copie		Je copie	
		J'écoute		J'écoute	
		J'écris		J'écris	
		Je lis		Je lis	
		Je plie		Je plie	
		J'observe		J'observe	
				Je coche	
				Je complète	
				Je relie	
				Je surligne	
				Je trace	

Source : crdp strasbourg/maternelle





**Des pinces à enregistrer des  
phrases,  
des messages, des indices**

*Catalogue Hop Toys*  
*[www.hoptoys.fr](http://www.hoptoys.fr)*





**Boutons  
Enregistreurs  
30 secondes**

# Les praxies

**LES PRAXIES** sont des **gestes appris et automatisés**:

- **Bucco-faciales (ex : articulation)**
- **Gestuelles (ex : utiliser une fourchette pour manger)**
- **Visuelles (ex : organisation du regard)**

→ anomalie de la **planification et de l'automatisation des gestes volontaires.**

# La dyspraxie, ce n'est pas « que » les mains ...

→ **les gestes bucco-phonatoires : la parole**

( gestes moteurs nécessaires pour articuler un son donné)

→ **les gestes oculomoteurs : le regard**

# dyspraxie

- ☹ **Un enfant dyspraxique connaît le but à atteindre souhaite exécuter la tâche. conçoit les gestes mais n'arrive pas à les organiser ni à les automatiser pour les réaliser de façon efficace.**
  - le geste ne devient jamais automatique.
  - il y a décalage entre l'acte voulu et l'acte réalisé.

# La dyspraxie visuo-spatiale

- La plus fréquente des dyspraxies
- Association d'un trouble du geste de nature dyspraxique et d'un trouble visuo-spatial
- Pathologie se révélant lors des premières exigences scolaires

# La dyspraxie visuo-spatiale

- Troubles du regard :
  - Fixation
  - Poursuite
  - Exploration
- Déficits de structuration de l'espace :
  - Difficultés topologiques
  - Perturbation de l'espace feuille
  - Perception des obliques perturbée

# Manifestations

## **Trouble de l'organisation du regard et de la structuration spatiale :**

- Diff pour coordonner plusieurs actions
- Diff pour dénombrer une collection
- Diff pour fixer, poursuivre, explorer visuellement
- Diff au niveau de l'espace (diff topologiques, espace feuille perturbé, perception des obliques perturbée ...)
- Diff de perception/discrimination visuelles



# Manifestations

## **DYSGRAPHIE :**

- atteinte du geste graphique
- altération de l'écriture, maladresse du tracé, manque de fluidité, erreurs de formes, taille et proportions
- pauvreté des dessins, peu ou mal structurés
- travail souvent sali avec ratures, tâches, sauts de lignes
- lenteur, fatigabilité, illisibilité
- mauvaise organisation spatiale (page, lignes, mots)
- recherche paralysante de précision, difficultés de rythme, geste crispé, avec écriture raide et saccadée
- fatigue, crampes, poignet rigide
- anxiété voire refus face à la tâche d'écriture

# Manifestations

**Maladresse en motricité globale**

**Difficultés d'organisation et de rangement**

**Difficultés de concentration :**

- \* ne peut se concentrer que sur une seule chose à la fois
- \* décroche s'il y a trop de sollicitations

# Manifestations

## Ses productions sont caractérisées par :

- \* des maladresses,
- \* des essais successifs
- \* une non-stabilité (il réussit parfois par hasard ou au prix d'une énorme concentration mais ne peut pas reproduire cette réussite)
- \* rien n'est jamais acquis
- \* il s'épuise à contrôler la réalisation
- \* il est donc très fatigable et indisponible pour une autre tâche

# Dyspraxie

- **Lecture**
- **Écriture**
- **copie**
- **Résolution de problèmes**
- **Numération**
- **Géométrie**
- **Tableaux**
- **sport**

# Que faire en classe ?

## Aménagements généraux

- accorder plus de temps/réduire la quantité à écrire
- s'appuyer sur ce qui fonctionne ( voie orale, imagination) = valoriser ses connaissances, son langage, son raisonnement et sa logique.
- valoriser ses manifestations orales et rester exigeant à l'oral sur la qualité.

# Que faire en classe ?

## Aménagements généraux

- installer l'enfant face au tableau, sans obstacle visuel
- accentuer les repères visuels
- accompagner et soutenir les apprentissages graphiques par des descriptions verbales (d'abord par l'adulte oralement, puis par l'élève oralement, enfin par l'élève mentalement)

# Que faire en classe ?

## Aménagements généraux

- prendre en compte la lenteur et accompagner la réalisation de tâches complexes : mémoriser la nouvelle procédure, un nouveau geste
- prendre en compte la lenteur pour s'orienter, repérer un objet ou une affiche dans la classe, une information sur la page
- tolérer une réalisation malhabile de schémas, cartes, dessins
- évaluer le fond et non la forme (présentation/écriture)
- placer les modèles à copier sur la table de l'enfant
- améliorer la posture assise

## **En raison des difficultés de lecture : faciliter le décodage du texte**

- **Plan vertical ou plan incliné afin de faciliter la recherche visuelle**
- **Police de caractère toujours identique**
- **Eviter de surcharger les feuilles avec des dessins, des illustrations...**
- **Un exercice par page !**
- **Aide pour suivre la ligne : guide-fenêtre**
- **Repères couleurs (page, texte, tableau)**





H U G O

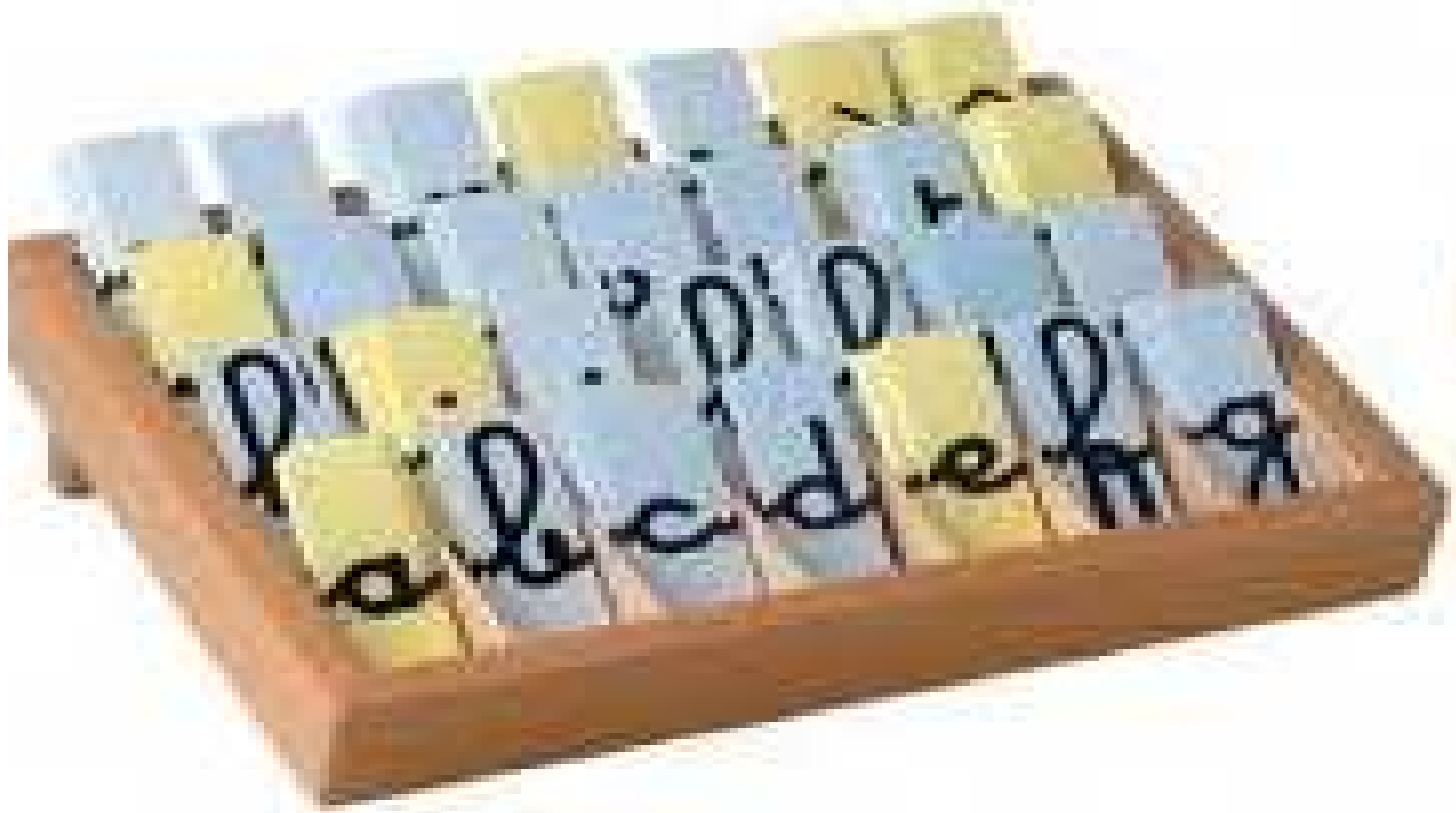
H

U

G

O

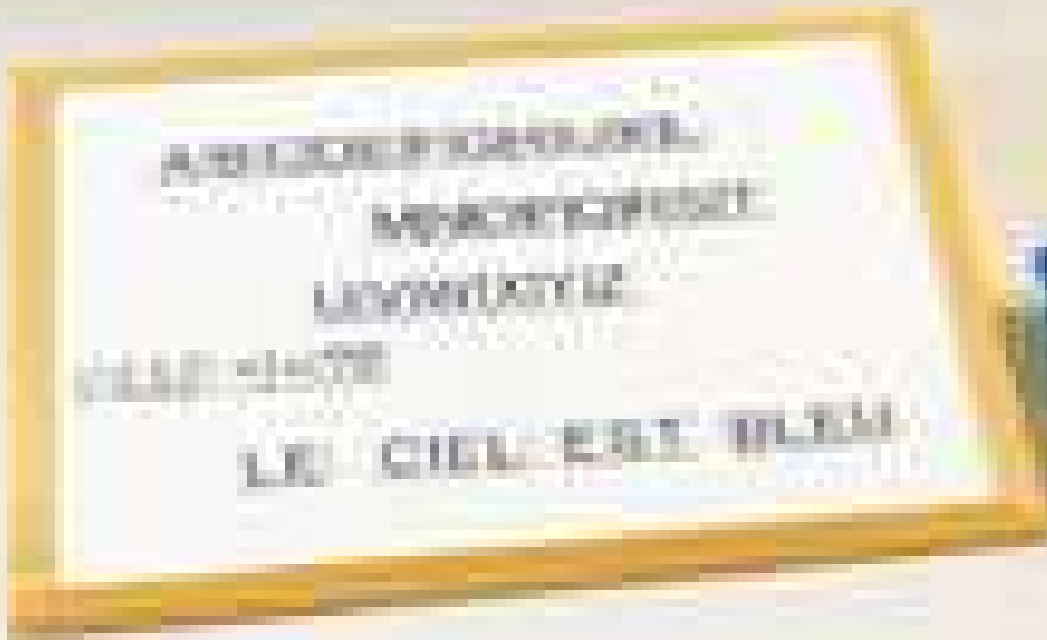




LE PETIT CHAPERON ROUGE

LE PETIT CHAPERON ROUGE





abcdefghijklmnopqrstuvwxyz

Handwriting practice for the letter 'a' with stroke order arrows.

Handwriting practice for the letter 'b' with stroke order arrows.

Handwriting practice for the letter 'c' with stroke order arrows.

Handwriting practice for the letter 'd' with stroke order arrows.

Handwriting practice for the letter 'e' with stroke order arrows.

Handwriting practice for the letter 'f' with stroke order arrows.

# Toucher pour apprendre







**Le ciel**

**Feu vert**

**Feu rouge**

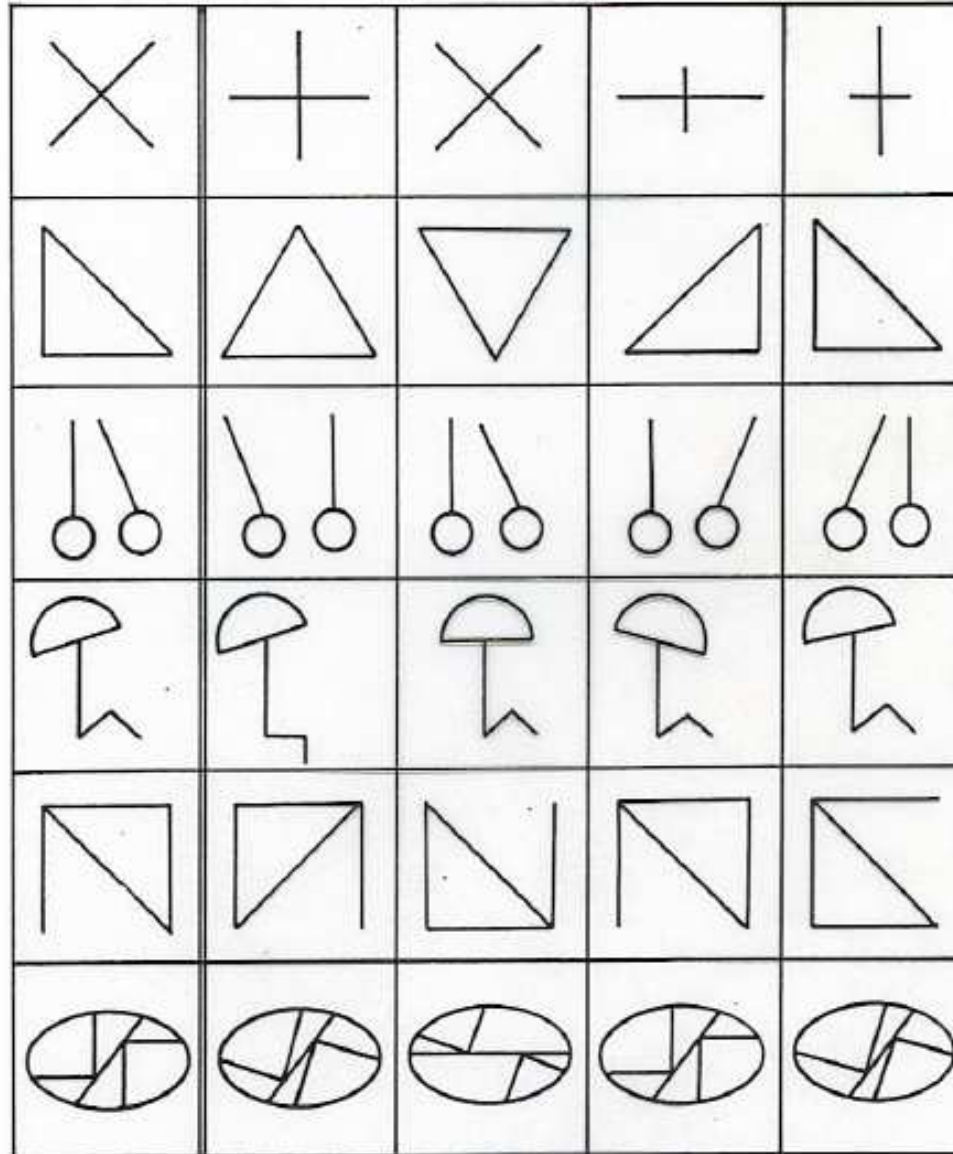
**La terre**

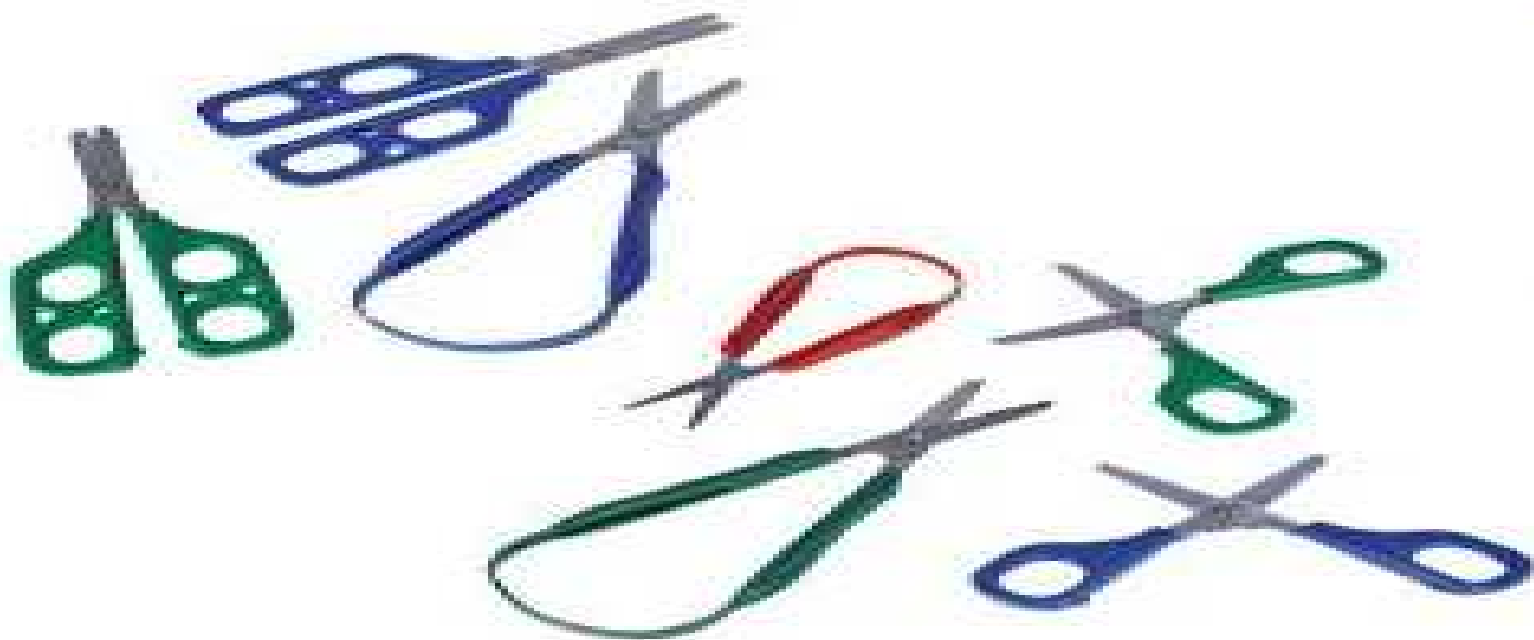


# I. DISCRIMINATION VISUELLE AVEC LA NOTION D'OBLIQUE

Dans le jeu qui suit, il s'agit de percevoir « ce qui est le même » que le dessin de gauche.

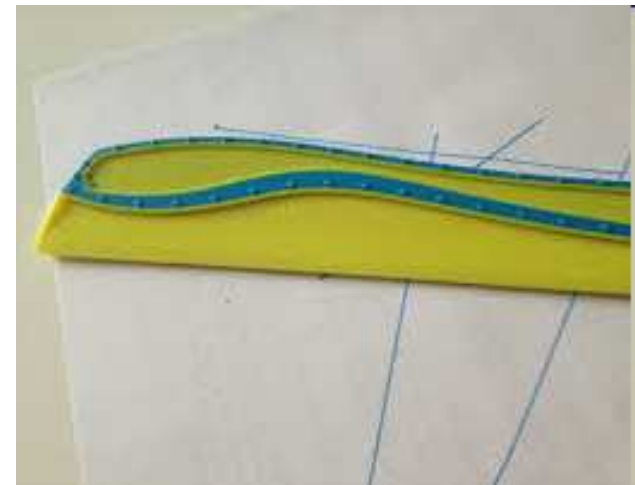
EXERCICE DE  
DISCRIMINATION







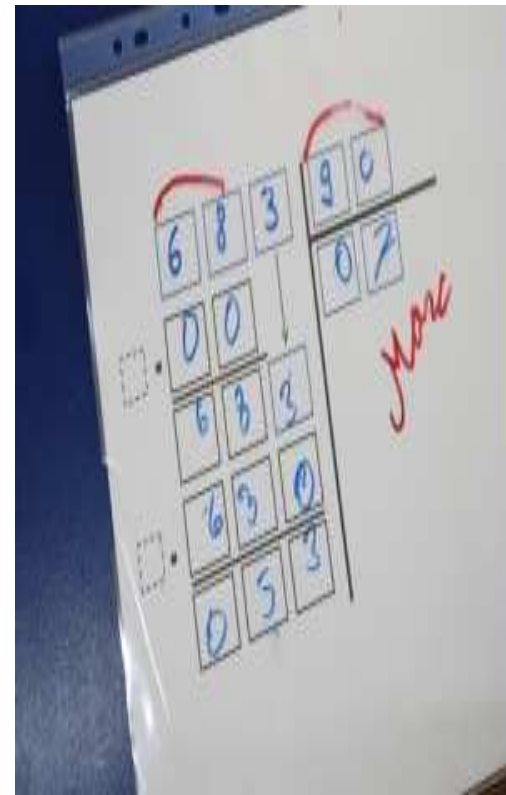
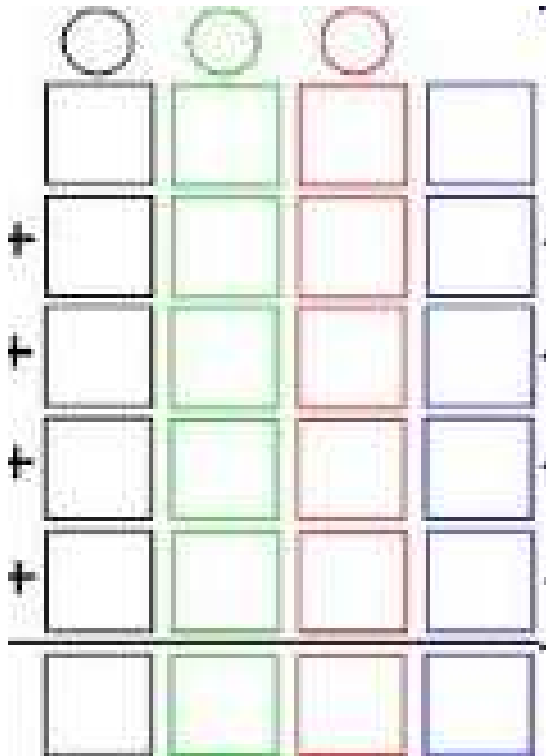
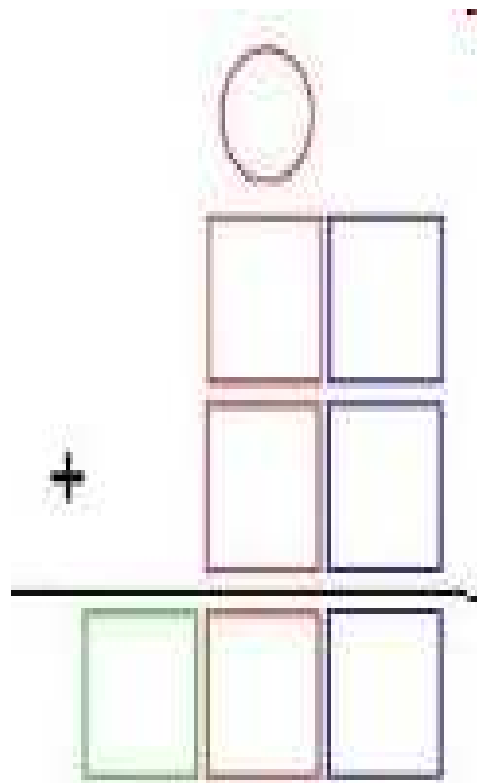
Règle avec poignée



Règle anti-dérapante  
maped









# Opérations sur papier

	C	D	U	exemple
+				
-				

# Opérations sur papier

Faciliter la pose des opérations

Tableau plastifié sur lequel l'enfant pose ses opérations

	C	D	U
	○	1	
-			9
+	1	5	4
	1	6	3

11  
5

# En raison des difficultés praxiques et visuo-spatiales

## Faciliter la perception visuelle :

→ attention aux caractéristiques spatiales de certaines tâches

Exemples : situation de dénombrement (organisation spatiale du regard, du geste et des objets) ou exercices où il faut relier entre elles des collections (réalisations de traits qui s'entrecoupent)

→ quadrillage ou cache-fenêtre pour guider l'exploration visuelle

## En raison des difficultés praxiques et visuo-spatiales

- **Limiter les manipulations → binôme (l'un manipule, l'autre verbalise → l'accompagnement de l'action, du geste par la parole soutient la réalisation de l'activité)**
- **Collections déplaçables (espace ou boîte)**
- **Activité sur fichier : matérialiser le parcours de l'œil (marquer un objet d'une croix, cacher les éléments comptés)**
- **File numérique à coller sur la table**

## Trouble **D**éficit de l'**A**ttention avec/sans **H**yperactivité ou **TDA/H**

- c'est un trouble d'apparition précoce qui s'exprime **partout, tout le temps**
- 3 à 9 garçons pour une fille
- signes cliniques : **inattention, impulsivité, hyperactivité motrice** (80 % des cas = forme mixte)

## **Trouble Déficit de l'Attention avec/sans Hyperactivité ou TDA/H**

- souffre autant que les autres dys- victime de son trouble
- n'est pas responsable de son comportement
- l'attention est nécessaire pour un apprentissage optimal

→ **pour l'élève TDA/H, que se passe-t-il ?**

# L'attention, un réservoir ...

- **attention** = fonction basique nécessaire pour tous les apprentissages
- **Attention sélective / dirigée**  
Capacité à se focalisation sur une information  
Capacité à filtrer les distracteurs
- **Attention soutenue**  
Capacité à maintenir sur longue durée son attention
- **Attention divisée / partagée**  
Capacité à être en double tâche (écouter + écrire ex dictée)  
Capacité à diviser ses ressources attentionnelles pour mieux s'organiser, prioriser et alterner des tâches.

# TDA / H

- **pas de hiérarchisation de l'attention :**
  - tout attire son attention : la voix du maître comme l'oiseau qui chante dans la cour
  - il accorde de l'importance à tous les détails, y compris ceux habituellement négligés



# TDA / H

- **pas de notion de temporalité :**
  - Maintenant = tout de suite
  - Tout à l'heure = jamais
  - le passé est très vite oublié
  - le futur n'a pas de consistance
  - pas d'anticipation
  - difficultés à imaginer les conséquences d'un acte ou d'une décision
  - difficultés à planifier une activité

# TDA / H

- intolérance aux frustrations
- difficulté à gérer ses émotions
- difficulté à être dans l'empathie

# TDA / H

## **Problème de mémoire et d'organisation :**

- difficultés de mise en mémoire
- a oublié le début de la consigne ou du texte avant la fin
- oublie, égare ses affaires
- incapable de préparer à l'avance
- a du mal à finir ce qu'il a commencé
- difficulté à changer de tâche, à s'adapter à une tâche nouvelle
- difficulté à planifier
- difficultés à développer des stratégies
- défaut de perception de ses difficultés → n'apprend pas de ses erreurs

# TDA / : hyperactivité

## ■ **si hyperactivité :**

**activité motrice nettement supérieure à la moyenne: incapable de réfréner une agitation constante et désordonnée, bouge pieds, mains, ne reste pas assis, parle beaucoup et fort, se met en danger**

- Entraîne des comportements perturbateurs :
  - Symptôme le plus « bruyant »
  - Empêchant les apprentissages
  - Exacerbés lors des moments de transition
- Incapacité à rester en place
- Agitation permanente
- Activité désordonnée

# TDA / : impulsivité

- **si impulsivité** : l'action précède la réflexion : coupe la parole, n'attend pas son tour, touche à tout, tout et tout de suite !

**MAIS** pas de préméditation de l'action, pas d'anticipation quant aux conséquences de l'action

- Incapacité à inhiber une action motrice
- Tripote, malaxe, secoue, triture, tord, mord, ronge, déforme, plie, cisaille ...
- Incapacité à inhiber une action verbale
- Besoin de toucher à tout

! Ne pas confondre impulsivité et agressivité.

# TDA / H

## Évolution :

- ▶ **15 à 20 %** : rémission à l'adolescence sans soins
- ▶ **50 %** : inattention persistante
- ▶ **30 %** : évolution vers des troubles des conduites sociales (délinquance), plus d'accidents, plus de passages à l'acte, plus d'échecs sur le plan professionnel...

# TDA/H : aménagements généraux

- **maintenir la proximité physique**
- **utiliser le langage corporel / par signes : lever le pouce, sourire, approuver de la tête, plisser les yeux ...**
- **en fait se servir des expressions du visage et du contact visuel pour faire passer votre message** (*ces élèves seront plus attentifs à ce que vous faites qu'à ce que vous dites*)
- **favoriser l'attention visuelle** ex. utiliser des repères visuels et structurants (alignement, pointage, couleurs, flèches ...)

# TDA/H : aménagements généraux

- **permettre les pauses** (ex. distribution des feuilles ...)
- **mettre les exercices d'apprentissage d'automatismes en musique ou en rythme**
- **favoriser l'apprentissage en faisant manipuler, toucher, expérimenter**
- **adapter au niveau de la quantité**



## En raison des difficultés d'attention

### Favoriser son attention :

- ▶ place de l'élève (près la source d'informations : tableau/enseignant ...)
- ▶ limiter le matériel sur la table (voir fixation)

## En raison des difficultés d'attention

### Attirer son attention :

- ▶ Chercher à entrer en contact avec le regard, par le geste
- ▶ convenir avec l'élève d'un moyen visuel, d'un signal gestuel, auditif... pour capter son attention
- ▶ Balle d'écoute (non bruyante)

# En raison des difficultés d'attention

## Maintenir l'attention :

- ▶ Ne pas diviser son attention (double tâche = écouter et écrire en même temps)
- ▶ consignes courtes – écrites ou imagées
- ▶ utiliser des supports visuels
- ▶ code discret de rappel à la tâche
- ▶ ménager des pauses
- ▶ tâche fractionnée, plus courte, une seule demande à la fois

## En raison des difficultés d'organisation, de gestion du temps

- ▶ techniques et outils de gestion du temps (planning journée, timer, agendas ...)
- ▶ établir des routines (ex.fiche stratégie, liste pour l'organisation (trousse, cartable)
- ▶ tutorat avec fonction spécifique (ex. gestion du sac et des devoirs)
- ▶ décomposition des tâches
- ▶ féliciter les réussites même partielles

## En raison de l'impulsivité

- ▶ Dire à l'élève de prendre le temps de réfléchir avant de répondre (comptage mental par l'adulte)
- ▶ matérialiser par un picto ou bâton de parole la prise de parole
- ▶ Se tenir souvent derrière lui
- ▶ L'arrêter par un geste ou un regard
- ▶ Le faire sortir s'il ne se contrôle plus (accueil convenu à l'avance « ceci n'est pas une punition »)
- ▶ coin-refuge (par terre avec coussin, fauteuil)

# En raison de l'impulsivité

- ▶ autoriser des moments pour bouger (dans le cadre d'un contrat)
- ▶ respecter sa fatigabilité – pause
- ▶ faire prendre conscience à l'enfant de ce qui le met dans cet état
- ▶ mettre l'accent (tout de suite) sur les bons comportements.
- ▶ préparer l'enfant à faire une activité en lui expliquant comment se comporter s'il arrive devant une difficulté « si ... alors... »
- ▶ n'intervenir que sur des comportements intolérables

# En raison de l'hyperactivité

- ▶ permettre l'utilisation d'une balle anti-stress
- ▶ permettre de griffonner pendant l'écoute
- ▶ lui confier des responsabilités pour lui permettre de bouger dans un cadre défini
- ▶ avant le début d'une situation potentiellement difficile (récréation), rappeler à l'enfant ce qu'on attend de lui verbalement ou à l'aide d'un picto. Puis retour positif en cas de réussite ou réprimande sur le moment même.
- ▶ ignorer les comportements gênants destinés à attirer votre attention (pleurs, plaintes ...) et arrêter d'ignorer dès que l'enfant se comporte bien.

# En raison de l'hyperactivité

## Gestion des débordements :

- ▶ tenter de repérer les situations difficiles, les signes avant-coureurs
- ▶ avant le début d'une situation potentiellement difficile (récréation), rappeler à l'enfant ce qu'on attend de lui verbalement ou à l'aide d'un picto.
- ▶ permettre de rejoindre le lieu ressource
- ▶ prévoir une réparation immédiate en lien avec le comportement
- ▶ reprendre en individuel avec l'élève (ressenti/comment faire autrement ?)

Puis retour positif en cas de réussite ou réprimande/punition sur le moment même

→ conséquence immédiate = plus d'effet



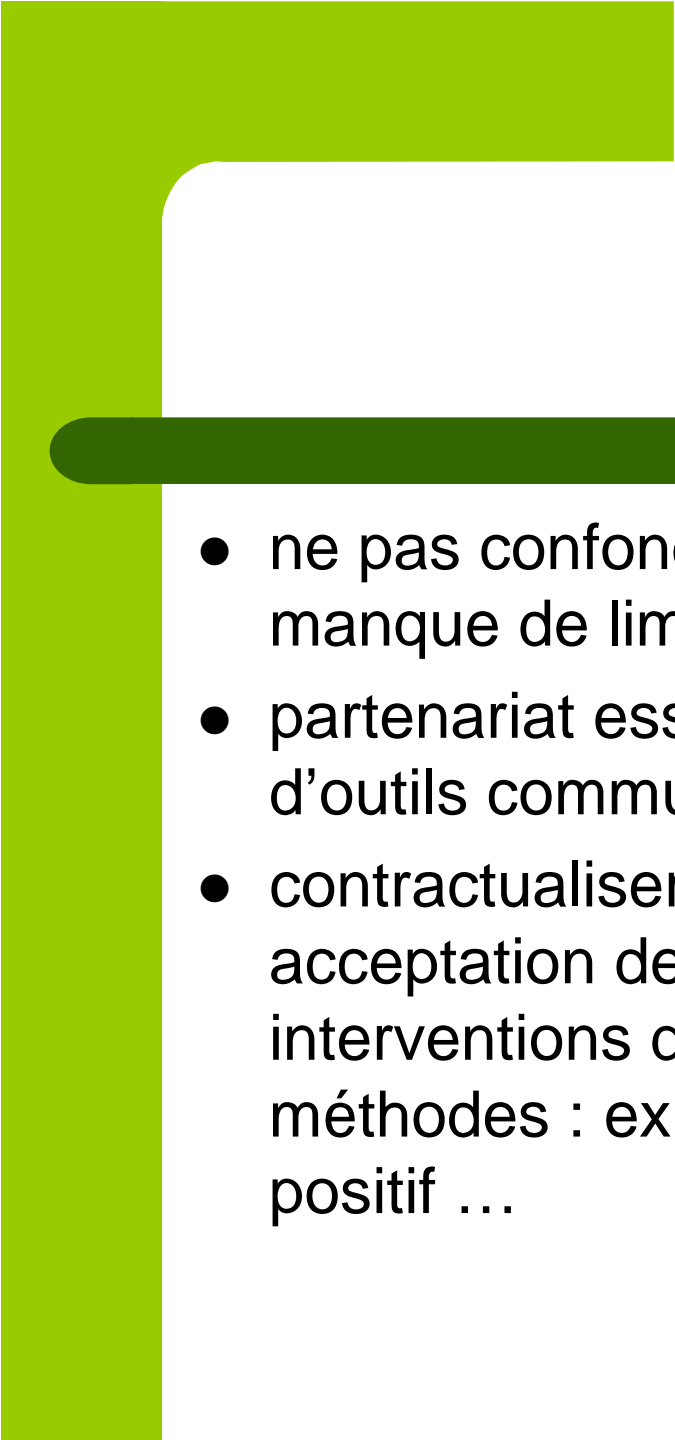

# Renforcement positif

## **pour créer, maintenir, induire des conduites adaptées**

- ▶ féliciter quand c'est bien (sur le moment même, ne pas différer)
- ▶ expliquer clairement ce qu'on attend de l'élève avec une formulation positive
- ▶ ignorer les comportements gênants destinés à attirer votre attention (pleurs, plaintes ...) et arrêter d'ignorer dès que l'enfant se comporte bien.
- ▶ renforcer les comportements adaptés – féliciter, pouce levé, clin d'œil, ....ex. pouce levé quand il a fini une tâche
- ▶ mettre en place une fiche de suivi = contrat avec 1 objectif à la fois sur 1 période déterminée avec formulation positive

## En raison des difficultés relationnelles

- ▶ mise à disposition d'un cahier de réflexion « sais-tu ce que tu viens de faire ? Comment aurais-tu pu faire autrement ? »
- ▶ ne pas différer les réprimandes ou les encouragements
- ▶ distinguer l'enfant et son comportement « je ne peux pas accepter ce que tu as fait » ≠ tu es ....
- ▶ groupe de parole : apprendre à regarder l'autre, à comprendre ses émotions

- 
- 
- ne pas confondre avec des enfants turbulents ou en manque de limites éducatives.
  - partenariat essentiel avec la famille /utilisation d'outils communs (ex. cahier de liaison + et -)
  - contractualiser les aménagements avec les parents : acceptation de la famille + cohérence des interventions de chacun, voire transfert des méthodes : ex : gestion du temps, renforcement positif ...

## Comment évaluer ?

- Ces élèves à besoins éducatifs particuliers peuvent souvent être évalués à partir des mêmes items que l'ensemble de la classe
- Ils ont besoin de situations d'évaluation adaptées pour manifester leur compétences

## Comment évaluer ? exemples

Manon dyslexique est capable de :

- ▶ prélever des informations explicites dans un récit (compétence)
- ▶ à partir d'un texte lu par autrui (adaptation)

Romain dyspraxique est capable de :

- ▶ dénombrer une collection (compétence)
- ▶ grâce à une aide par le pointage (adaptation)

# Types d'adaptation

- support
- tâche
- temps
- quantité
- mode de communication
- **mode de transcription**
- outils d'aide
- ...

## **Mode de transcription :**

Permettre la réponse :

- par dictée à l'adulte
- par QCM
- en surlignant la réponse
- en permettant l'utilisation d'étiquettes, de lettres magnétiques ...

**Merci pour votre attention**

