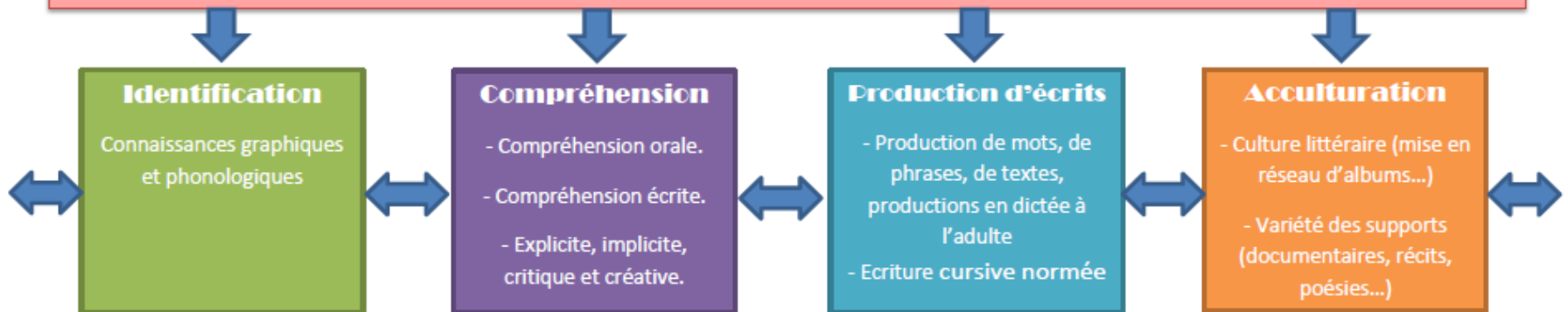


LIRE ECRIRE AU CYCLE 2

LA RECHERCHE

# Comment un enfant devient lecteur ?

La lecture est une activité complexe qui suppose la mise en place de nombreuses compétences cognitives. Ces compétences sont étroitement liées les unes et les autres et elles sont imbriquées. La plupart du temps, elles sont présentées sous forme linéaire, mais il ne faut surtout pas en déduire un enchaînement des unes aux autres mais bien une complémentarité les unes avec les autres. Leurs relations sont complexes, de ce fait l'acte de lire est complexe et ce serait une erreur de présenter la lecture aux enfants comme une succession d'actes simples. L'apprentissage de la lecture nécessite l'étude équilibrée et complémentaire des quatre domaines ci-dessous.



## La langue orale

Le fonctionnement de la langue orale est transversal et doit faire l'objet d'une attention particulière et quotidienne

# La recherche

## **« Etude de l'influence des pratiques d'enseignement de la lecture et de l'écriture sur les premiers apprentissages »**

- 60 chercheurs, 13 laboratoires de recherche,
- 140 enquêteurs,
- 3 semaines d'observation réparties dans l'année scolaire 2013/2014,
- Plus de 3000 heures d'enregistrements,
- Suivi des élèves en CE1, 2014/2015.

# La recherche

Soutenue par la DGESCO

Avec l'université Blaise Pascal de Clermont-Ferrand, L'Institut Français de l'Éducation de Lyon.

- **2507 élèves de CP**, de CSP représentatives, dont 3,5% de redoublants,
- Répartis dans **131 classes** dans toute la France, de typologies diverses, représentatives,
- **131 enseignants de CP, expérimentés** :
  - ▣ Au moins 3 années de pratique dans le niveau,
  - ▣ Utilisant des **méthodes et des supports de travail variés**.

# La recherche

---

- Une recherche « écologique » : décrire les pratiques ordinaires des enseignants,
- Evaluer les élèves en début et en fin de CP,
- Rechercher les facteurs explicatifs des différences de performance des élèves en fin de CP.

# Objectifs

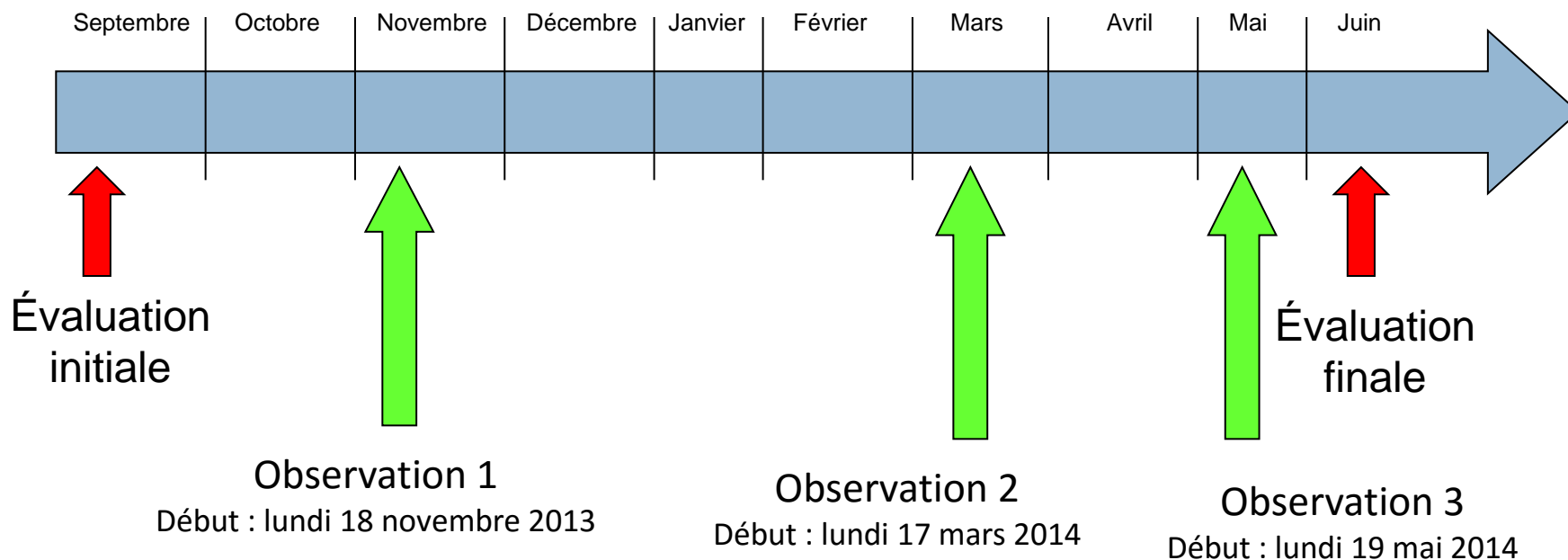
---

- Identifier et valider les pratiques les plus efficaces,
- Alerter sur les choix qui freinent les progrès des élèves et en particulier des plus fragiles.

# Méthodologie

- Présence d'un observateur dans chaque classe, trois semaines, une par trimestre,
- Observations précises des tâches effectuées par les élèves, par tranches de 5 minutes, codage,
- Observations tâche par tâche des gestes professionnels, des modalités de travail, des supports d'écrits, de la présence du maître auprès de groupes, .....,
- Enregistrements vidéo, photographies de l'affichage, de cahiers d'élèves,
- Interviews des enseignants.

## 2013 - 2014





# Typologie des tâches

## **0 : Temps mort**

### **MD : Mémoire didactique**

- MD1. Rappeler ou réviser un apprentissage antérieur
- MD2. Récapituler un nouvel apprentissage

### **PG : Phono - graphie**

- PG1. Étudier les phonèmes (sans écrit)
- PG2. Étudier les syllabes orales ou d'autres unités de taille supérieure au phonème (rime) (sans écrit)
- PG3. Étudier les lettres (noms ; différentes écritures ; sans valeur sonore)
- PG4. Étudier les correspondances entre phonèmes et graphèmes (CGP)
- PG5. Étudier la combinatoire ou travailler sur les syllabes

## **L : Lecture**

- L1. Lire silencieusement [M P T]
- L2. Reconnaître un mot entier
- L3. Déchiffrer un mot
- L4. Lire à haute voix [P T]
- L5. Écouter la maitresse / le maitre lire à haute voix [P T]

## **EL : Étude de la langue**

- EL1. Lexique
- EL2. Syntaxe
- EL3. Morphologie (orthographe des mots, chaîne des accords et désinences verbales)

# Typologie des tâches

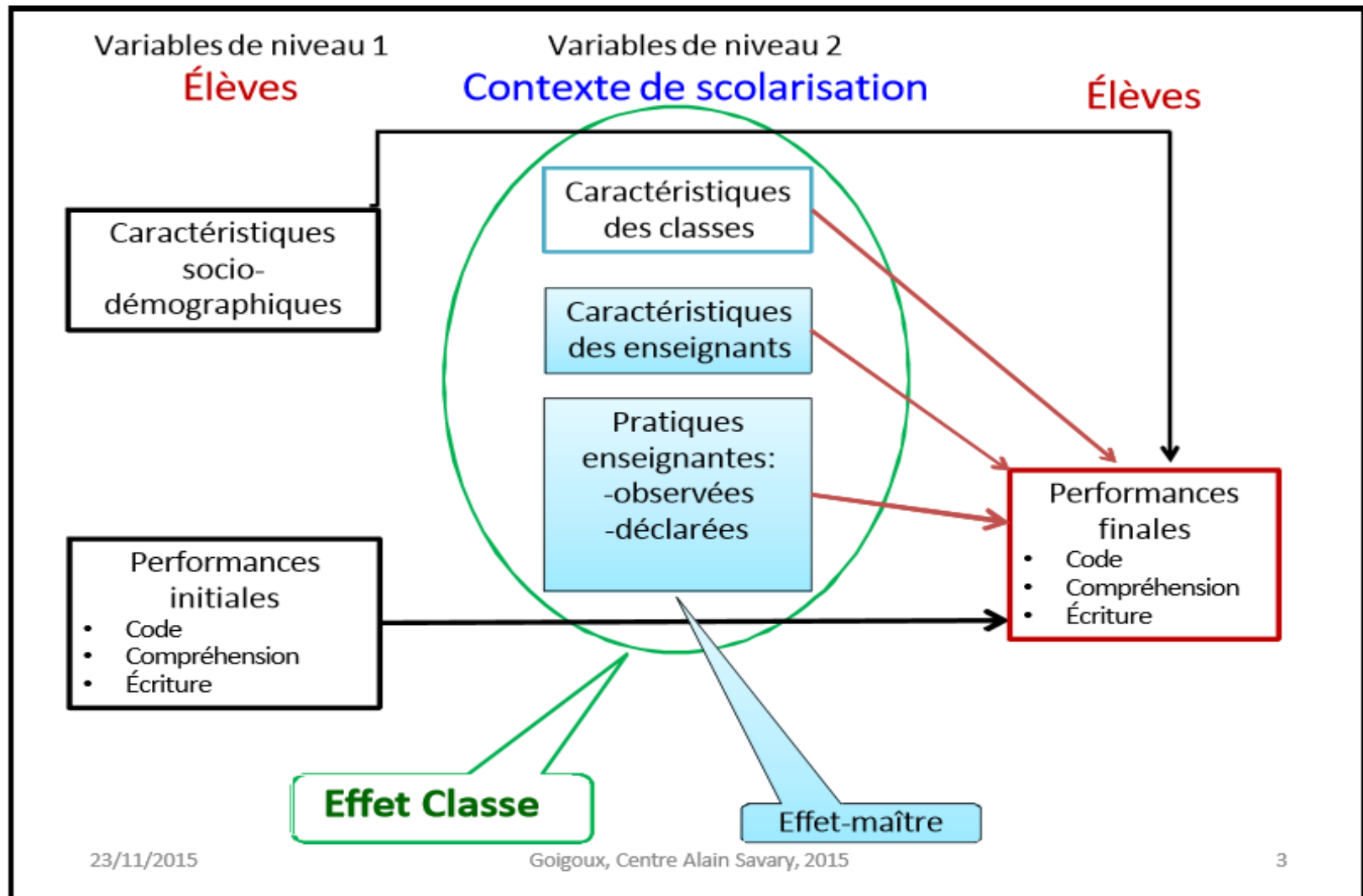
## E : Écriture

- E1. Calligraphier [L S M]
- E2. Copier (avec modèle) [L S M P T]
- E3. Copier après disparition du modèle [L S M P T] (copie différée)
- E4. Écrire sous la dictée [L S M P T] (Le maître décide des unités à écrire)
- E5. Produire en combinant des unités linguistiques déjà imprimées [S M P]
- E6. Produire en dictant à autrui [L S M P]
- E7. Produire en encodant soi-même [L S M P T] (Les élèves choisissent)
- E8. Définir, planifier ou organiser la tâche d'écriture (enjeu, destinataire, contenu, plan...)
- E9. Revenir sur l'écrit produit : le commenter, le corriger, le réviser, l'améliorer.

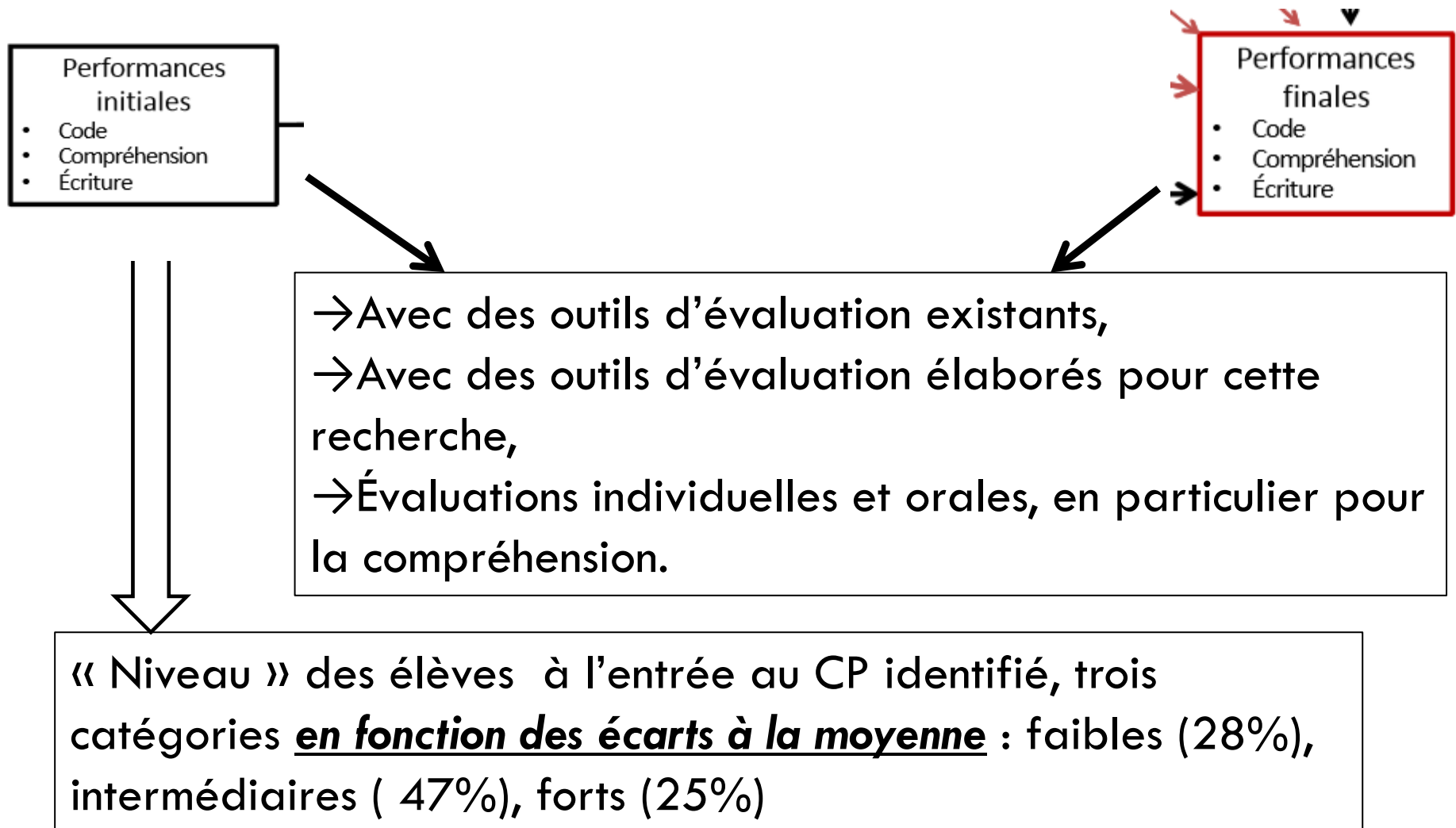
## C : Compréhension

- C1. Définir ou expliciter une intention de lecture
- C2. Anticiper, formuler ou vérifier des hypothèses
- C3. Décrire, commenter une illustration
- C4. Expliquer ou reformuler le sens ou évoquer une représentation mentale [P T]
- C5. Produire un rappel de récit (complet ou partiel) ou un rappel de texte explicatif ou de consigne
- C6. Rendre explicite une information implicite
- C7. Proposer, débattre ou négocier une interprétation / des interprétations
- C8. Réaliser une tâche écrite impliquant la compréhension (explicite et/ou implicite) [M P T]
- C9. Corriger une tâche écrite portant sur la compréhension [M P T]

# Les variables



# Les variables



# Les évaluations de fin de CP



## EVALUER LES PERFORMANCES DES ÉLÈVES

### Juin 2014 : à la fin du cours préparatoire

#### A – Code

- |  |          |
|--|----------|
| 1. Analyse phonologique (3 sub-tests)                          | EVALEC   |
| 2. Lecture de mots familiers puis de pseudo-mots en une minute | EVALEC   |
| 3. Lecture à haute voix d'un texte en une minute (Fluence)     | OURA-LEC |

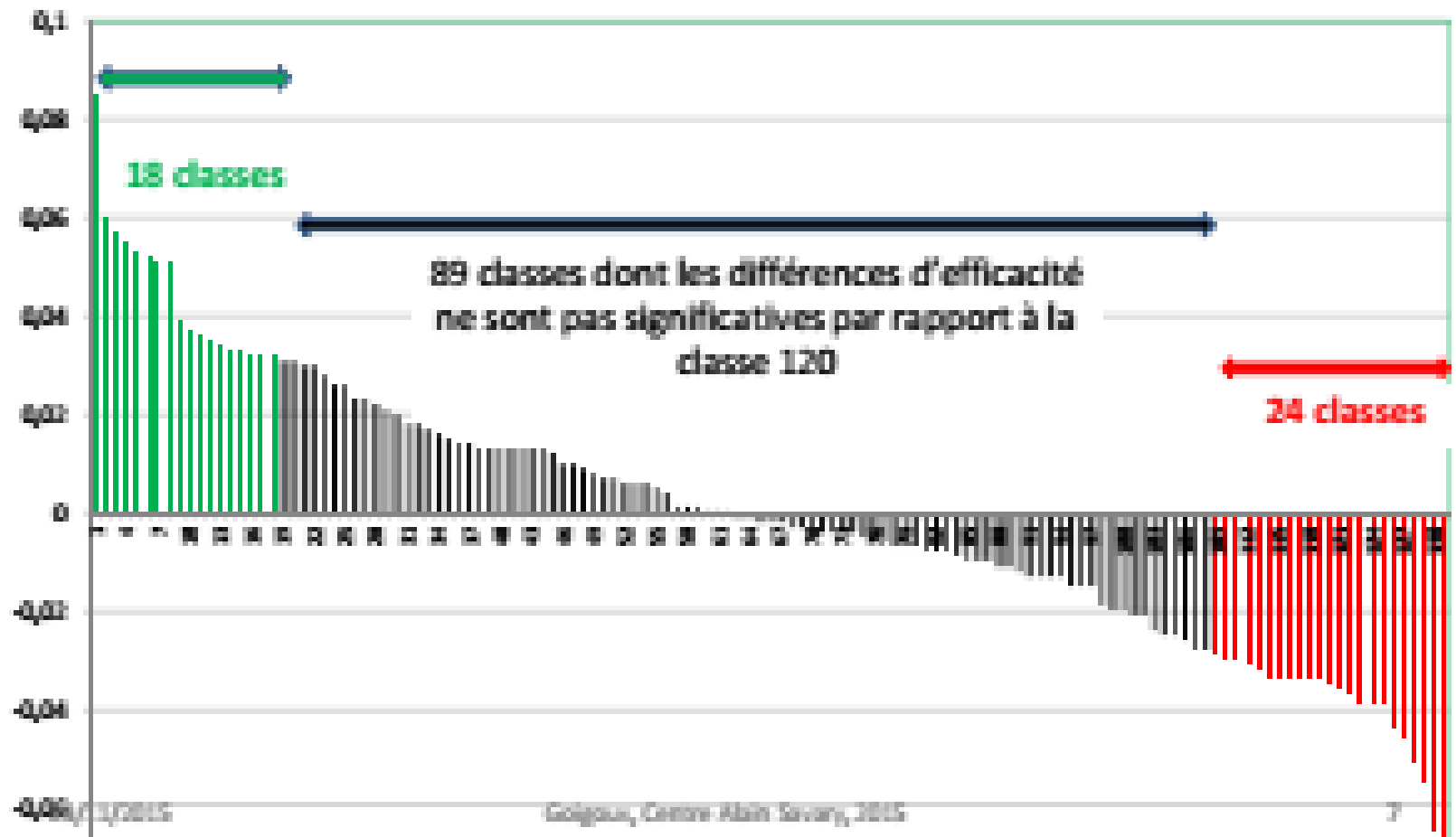
#### B – Compréhension

- |   |        |
|---|--------|
| 4. Compréhension de textes entendus (récits enregistrés)                | © IFÉ  |
| 5. Compréhension de phrases lues par l'élève (Choix 4 illustrations)    | ÉCOSSE |
| 6. Compréhension de texte lu par l'élève (Manipulation + questionnaire) | © IFÉ  |

#### C- Écriture

- |  |       |
|--|-------|
| 7. Copie d'une phrase (11 mots)                    | © IFÉ |
| 8. Dictée de 3 mots et de 2 phrases                | © IFÉ |
| 9. Production d'écrit (un récit basé sur 4 images) | © IFÉ |

131 classes, de la plus efficace à la moins efficace  
(18 significativement plus efficaces, 24 significativement moins efficaces  
que la classe de référence)



# Les variables : la méthode d'apprentissage

Définitions habituellement admises (« *Le Monde* » du 16 septembre 2015) :

- *Méthode syllabique* : décodage de signes alphabétiques
- *Méthode globale* : reconnaissance visuelle des mots
- *Méthode mixte* : infinité de combinaisons

# Les variables : la méthode d'apprentissage

Dans l'échantillon :

- « Globale » : ainsi définie, aucune classe.
- « Syllabique » : ainsi définie, toutes les classes !

Tous les maîtres enseignent explicitement le décodage des signes alphabétiques.

Ces définitions « grand public » ne portent que sur l'identification des mots. Or l'enseignement de la lecture au CP ne se réduit pas à cela.

→ Un clivage important oppose les tenants de la **successivité** et ceux de la **simultanéité** de l'enseignement du code alphabétique et de la compréhension.



# Les variables : le type de manuel

Classes	Sans manuels	Manuels intégratifs (ex : Ribambelle)	Manuels « code » (approche phonique ou syllabique)
<b>131</b>	<b>40</b>	<b>66</b>	<b>25</b>

L'étude ne montre aucune différence significative dans l'efficacité, liée à l'utilisation ou non d'un manuel, ni au type de manuel.

# Des variables qui n'en sont pas

- **La méthode d'apprentissage de la lecture :**

Tous les enseignants de CP « font de la syllabique ».

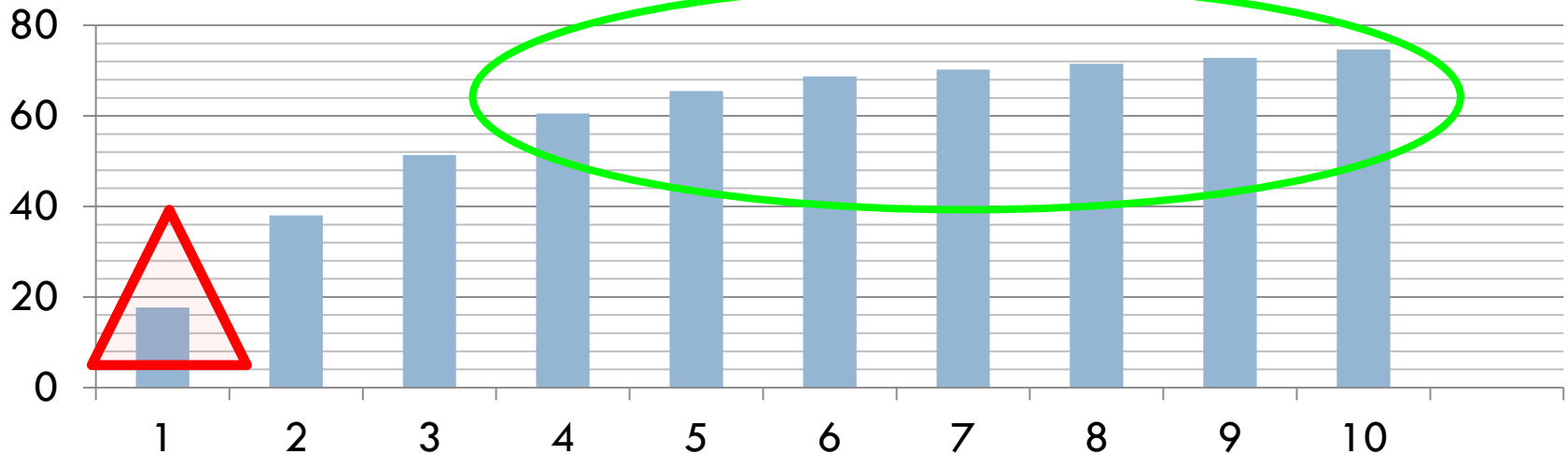
- **Le choix du manuel scolaire :**

Le support de travail n'a pas d'incidence.

L'enseignement peut être efficace quelque soit le support.

# Premier constat

## LECTURE DE MOTS OU DE PSEUDO MOTS

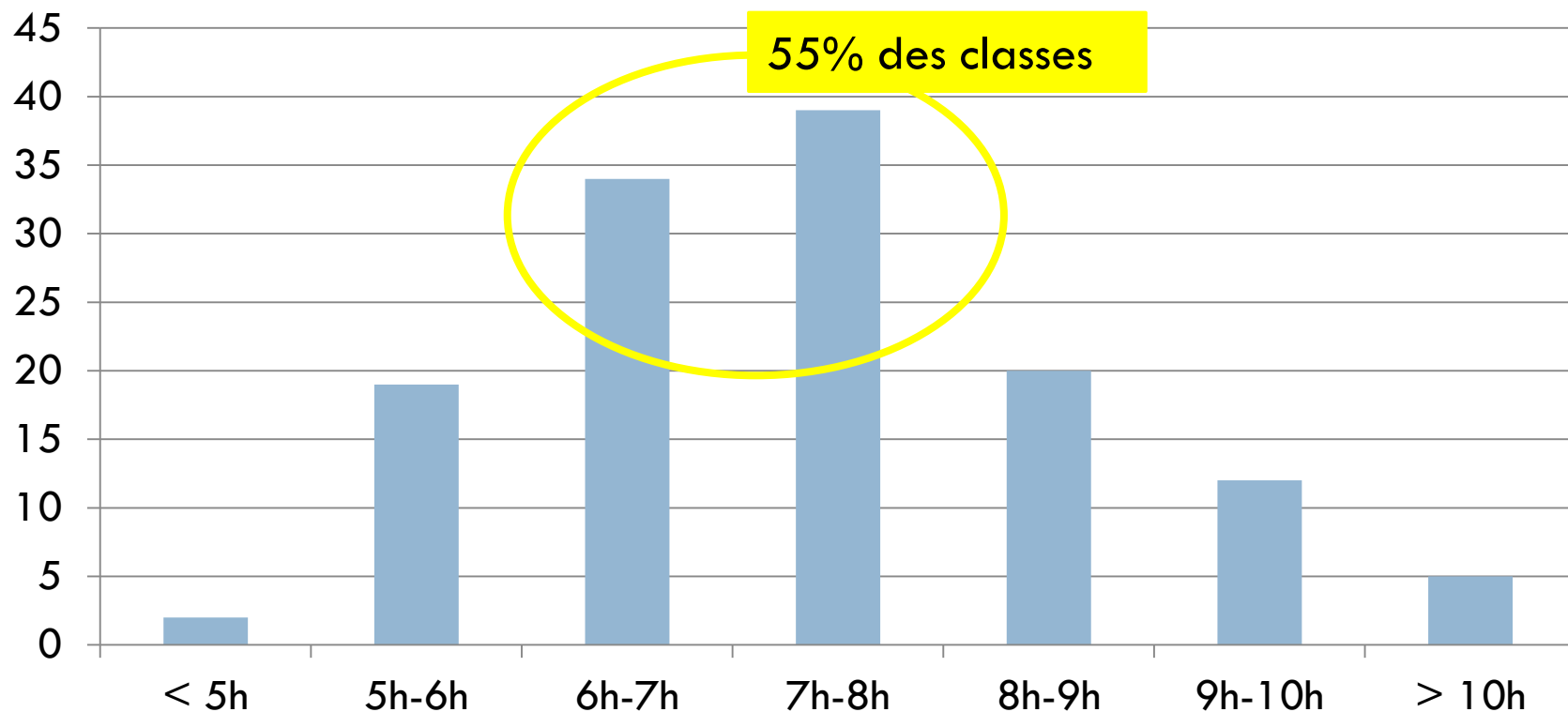


- ⇒ 1 750 (70%) élèves obtiennent un score égal ou supérieur à 60/75, soit 80% de réussites ou plus.
- ⇒ 250 élèves (10%) obtiennent un score moyen de 18/75 (24% de réussite).

# Les variables : la durée des enseignements

**Durée hebdomadaire (moyenne annuelle) de l'enseignement du lire-écrire au CP**

**MOYENNE : 7h22min**  
**Ecart type : 1h22**



# Les variables : la durée des enseignements

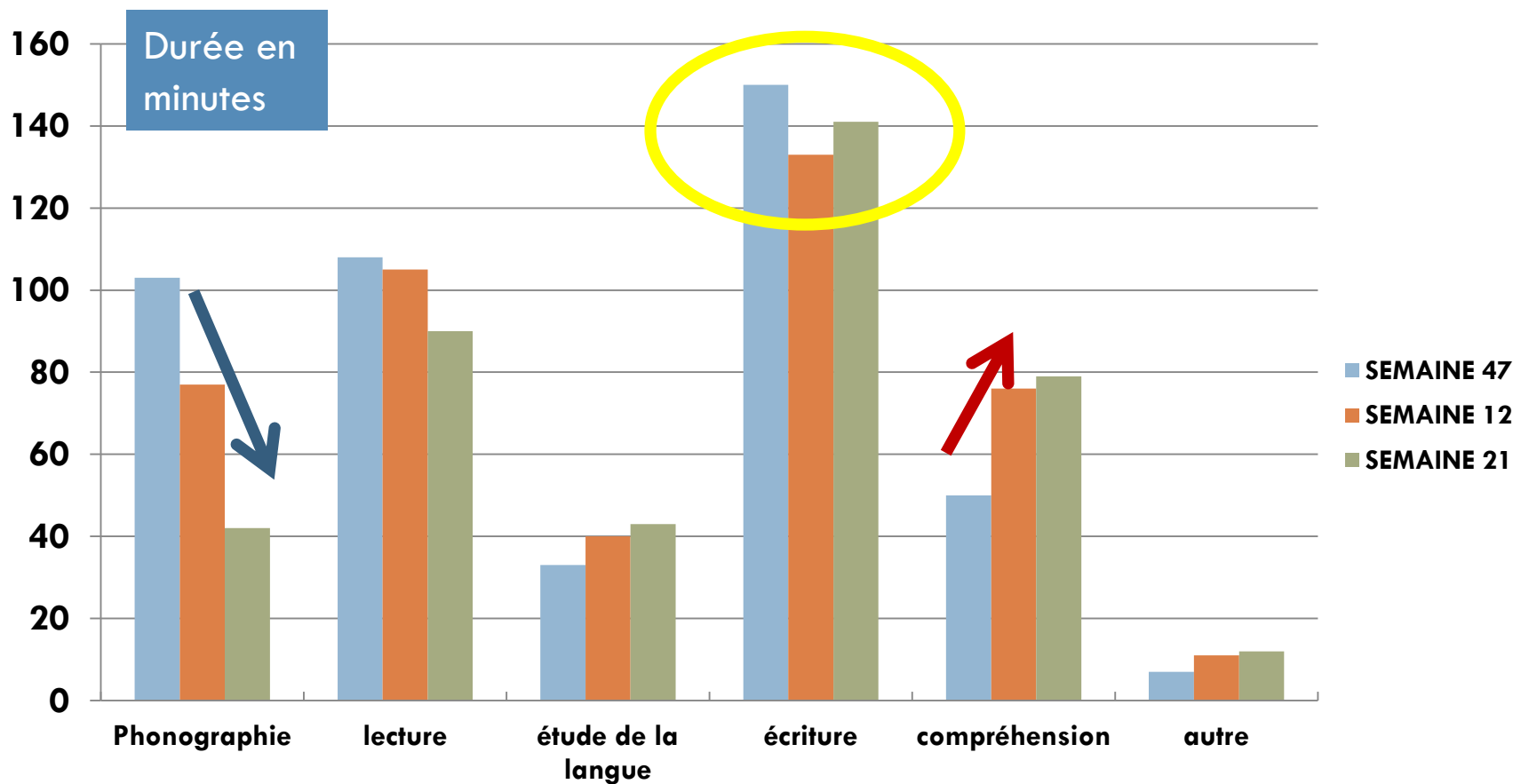
Tâches	Durée hebdomadaire moyenne
Phonographie	1h21 - 18%
Lecture	1h42 - 23%
Compréhension	1h08 - 16%
Ecriture	2h23 - 32%
Etude de la langue	39' - 9%

# Les variables : la durée des enseignements

Tâches		Durée hebdomadaire	
<b>ETUDE DU CODE</b>	Phonographie	<b>3h08</b>	<b>42,5 %</b>
	Déchiffrage		
	Lecture à voix haute		
	Encodage		

# Les variables : la durée des enseignements

Évolution de la répartition des tâches sur les trois semaines d'enquête



# Seconds constats

- *Il n'y a pas d'effet linéaire moyen de la durée de l'enseignement pour l'ensemble des élèves. C'est-à-dire qu'il n'est pas vrai que « plus on en fait et mieux c'est pour tous ».*
- *Il n'y a pas de modèle d'enseignement plus efficace qu'un autre : dans les « classes efficaces », on retrouve toutes les approches, tous les types de supports, de manuels,...*
- *Mais ce qui est sûr c'est que dans les « classes efficaces » les enseignants combinent tous les ingrédients : l'enseignement explicite des correspondances graphophonémiques (CGP), l'encodage, l'étude de la langue, le vocabulaire, l'initiation à une culture de l'écrit, la compréhension, et les font varier dans l'année.*



# Typologie des tâches

## **0 : Temps mort**

### **MD : Mémoire didactique**

- MD1. Rappeler ou réviser un apprentissage antérieur
- MD2. Récapituler un nouvel apprentissage

### **PG : Phono - graphie**

- PG1. Étudier les phonèmes (sans écrit)
- PG2. Étudier les syllabes orales ou d'autres unités de taille supérieure au phonème (rime) (sans écrit)
- PG3. Étudier les lettres (noms ; différentes écritures ; sans valeur sonore)
- PG4. Étudier les correspondances entre phonèmes et graphèmes (CGP)
- PG5. Étudier la combinatoire ou travailler sur les syllabes

## **L : Lecture**

- L1. Lire silencieusement [M P T]
- L2. Reconnaître un mot entier
- L3. Déchiffrer un mot
- L4. Lire à haute voix [P T]
- L5. Écouter la maitresse / le maitre lire à haute voix [P T]

## **EL : Étude de la langue**

- EL1. Lexique
- EL2. Syntaxe
- EL3. Morphologie (orthographe des mots, chaîne des accords et désinences verbales)

# Typologie des tâches

## E : Écriture

- E1. Calligraphier [L S M]
- E2. Copier (avec modèle) [L S M P T]
- E3. Copier après disparition du modèle [L S M P T] (copie différée)
- E4. Écrire sous la dictée [L S M P T] (Le maître décide des unités à écrire)
- E5. Produire en combinant des unités linguistiques déjà imprimées [S M P]
- E6. Produire en dictant à autrui [L S M P]
- E7. Produire en encodant soi-même [L S M P T] (Les élèves choisissent)
- E8. Définir, planifier ou organiser la tâche d'écriture (enjeu, destinataire, contenu, plan...)
- E9. Revenir sur l'écrit produit : le commenter, le corriger, le réviser, l'améliorer.

## C : Compréhension

- C1. Définir ou expliciter une intention de lecture
- C2. Anticiper, formuler ou vérifier des hypothèses
- C3. Décrire, commenter une illustration
- C4. Expliquer ou reformuler le sens ou évoquer une représentation mentale [P T]
- C5. Produire un rappel de récit (complet ou partiel) ou un rappel de texte explicatif ou de consigne
- C6. Rendre explicite une information implicite
- C7. Proposer, débattre ou négocier une interprétation / des interprétations
- C8. Réaliser une tâche écrite impliquant la compréhension (explicite et/ou implicite) [M P T]
- C9. Corriger une tâche écrite portant sur la compréhension [M P T]